



**BILD- OCH
FORMKONSTEN
I SIFFROR
2016**

Stockholm, 17-03-01

www.kro.se

Bild- och formkonsten i siffror 2016

SAMMANFATTNING. Här har KRO/KIF i punktform sammanställt fakta som rör bild- och formkonsten och dess villkor ur de senaste årens myndighetsrapporter som berör bild- och formkonsten och dess villkor, samt ur Utsikt från ateljéerna 2014 och MU-barometern 2015.

De senaste årens rapporter som berör bild- och formkonsten visar på ett starkt och ökande intresse för den samtida konsten. Samtidigt halkar redan mycket låga konstnärsinkomster efter övriga befolkningens. Andelen av konstnärerna med mycket låga inkomster har ökat mellan 2004 och 2014. En mycket oroväckande trend är att bild- och formkonstnärer i genomsnitt lägger mindre tid på den konstnärliga verksamheten än tidigare. Trots denna utveckling har statens satsningar på bild- och formkonsten och konstnärernas villkor minskat.

Konstnärernas blygsamma inkomster halkar efter

I december 2016 släppte Konstnärsnämnden sin första stora inkomstrappport sedan 2004. Här några fakta som rör bild- och formkonstnärer från ”Konstnärernas demografi, inkomster och sociala situation”:

- Medianvärdet för den sammanräknade förvärvsinkomsten¹ (både inkomster av konstnärlig och icke-konstnärlig verksamhet samt ev. ersättningar från socialförsäkringarna) för bild- och formkonstnärer (bildkonstnärer och konsthantverkare/form/design, 20-66 år) ligger på **13 000 kr i månaden före skatt**². Det kan jämföras med medianvärdet för hela konstnärgruppen på 18 200 kr eller 24 200 kr för hela befolkningen.
- Bild- och formkonstnärers³ medianinkomster ligger alltså på något mer än hälften (54 %) av resterande befolkningens och 72 procent av hela konstnärsgruppens.
- Andelen bildkonstnärer som har en inkomst under 14 900 kr före skatt har ökat från 61,4 till 64,2 procent mellan 2004 och 2014 (fasta priser, dvs. siffror med hänsyn till inflation)⁴. Motsvarande andel för konsthantverkare/form/design är en minskning från

¹ Sammanräknad förvärvsinkomst är inkomst av tjänst, inkomst av näringsverksamhet och de skattefria stipendier som Konstnärsnämnden och Sveriges Författarfond redovisat. Alltså både inkomster från konstnärlig och annan verksamhet. I inkomst av tjänst ingår förutom löneinkomst även sjukpenning, föräldrapenning, sjuk-/aktivitetsersättning, pension och ersättningar vid arbetslöshet. Beloppet är före skatt. I nettoinkomsten ingår utöver ovan belopp även kapitalinkomst, barnbidrag, bostadsbidrag, studiemedel, underhållsstöd och ekonomiskt bistånd. Dessutom drar man av återbetalda studiemedel och utbetalat underhållsstöd. Beloppet är efter skatt.

² Tabell 20 i Konstnärsnämndens rapport Konstnärernas demografi, ekonomi och sociala villkor.

³ Bild- och formkonstnär = yrkeskategorierna bildkonstnär och konsthantverkare/form/design

⁴ Omräkningen till fasta priser av tabell 77 i Konstnärsnämndens rapport har SCB gjort efter förfrågan från KRO/KIF.

67,3 till 58,6. Andelen av bildkonstnärerna som har mycket låga inkomster har alltså ökat mellan 2014 och 2004.

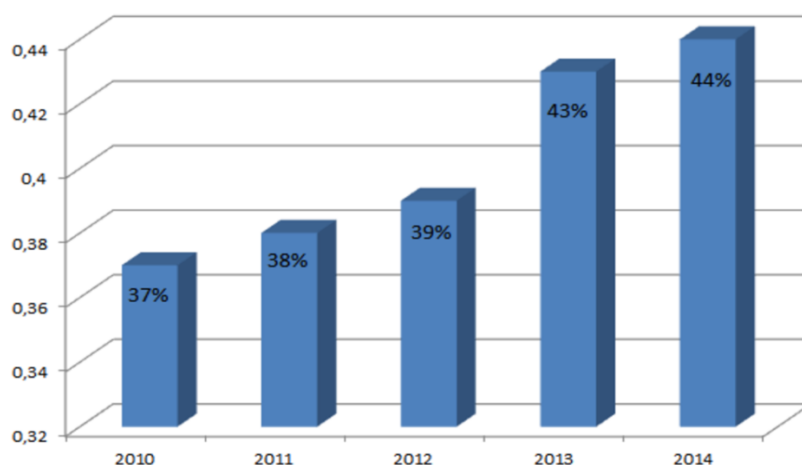
- Nettomedianinkomsten för bild- och formkonstnärer (inkomster efter skatt, statliga konstnärstipendier, bostadsbidrag mm) är **11 800 kr**⁵, vilket kan jämföras med 16 000 kr för hela konstnärsguppen och 19 800 för hela befolkningen.
- Förvånande nog har kvinnliga bild- och formkonstnärer något högre sammanräknade förvärvsinkomster än sina manliga kollegor år 2014. År 2004 var det tvärtom.
- Andelen av yrkesverksamma inom bild och form (här räknas även fotografer och tecknare med) som får arbetsmarknadsstöd har sjunkit från 27,5 procent⁶ till 8,8 procent⁷ (8 % i hela befolkningen) mellan 2004 och 2014. Motsvarande siffror för sjukpenningen är en minskning från 14,2 procent till 8,6 procent (9,7 % i hela befolkningen).
- Bara 14,1 procent av bildkonstnärerna och konsthantverkare/form/design tar ut föräldrapenning mot 19,8 i resten av befolkningen⁸.
- 57 procent av bildkonstnärerna är kvinnor och 81 procent av konsthantverkarna/form/design.
- 63 procent av bild- och formkonstnärerna bor i de tre storstadsområdena.
- 73 procent av de yrkesverksamma inom bild och form deklarerar näringsverksamhet.

Allt större andel av befolkningen går på konstutställningar

I Myndigheten för kulturanalys rapport [Kulturvanor \(2016\)](#) framgår att intresset för bild- och formkonsten ökar och blir allt bredare:

- År 2010 svarade 37 procent av befolkningen mellan 16 och 85 år att de gjort minst ett besök på konstutställningar. År 2014 var motsvarande siffra 44 procent. På fem år har alltså andelen av befolkningen som svarar att de gjort minst ett besök på konstutställningar ökat med 19 procent.⁹
- Nästan hälften av befolkningen (44 %) svarade alltså att de besökt minst en konstutställning år 2014.¹⁰

Procent av invånarna i Sverige som gått på minst en konstutställning under åren 2010-2014



⁵ Tabell 63, Konstnärsnämndens rapport Konstnärernas demografi, ekonomi och sociala villkor

⁶ Tabell 69, Konstnärsnämndens rapport Konstnärernas demografi, ekonomi och sociala villkor

⁷ Tabell 35, Konstnärsnämndens rapport Konstnärernas ekonomi (2004)

⁸ Tabeller 59 och 60, Konstnärsnämndens rapport Konstnärernas demografi, ekonomi och sociala villkor

⁹ Tabell 1, Kulturvanor, Myndigheten för kulturanalys, 2016

¹⁰ Tabell 1, Kulturvanor, Myndigheten för kulturanalys, 2016

Miljontals musei-, galleri- och konsthallsbesök

Intresset för bild- och formkonsten är stort:

- Myndigheten för Kulturanalys rapporterar årligen besöksstatistik från museerna. I Museer 2015 kan man se att besöken ökat kraftigt och att det gjordes 26,9 miljoner museibesök i Sverige.¹¹ Besöksantalet på museer med konst som huvudsaklig inriktning var strax över tre miljoner år 2015. Räknas museer som har konst i sina samlingar med blir det ytterligare sex miljoner besök.¹² I Kulturrådets rapport Bild och form 2009, vilket är den senaste undersökningen med konsthallar, framgår att konsthallarna hade nära tre miljoner besökare under 2009¹³. Därefter har flertalet konsthallar tillkommit vilket innebär att besöksiffran lär ha ökat. Svenska Galleriförbundet rapporterade (2015) att de hade 300 000 besökare i de 45 gallerier som omfattas.¹⁴ Sveriges Konstföreningars senaste besöksifфра (2013) uppgick till 0,6 miljoner.¹⁵ Sammanräknat blir det sju miljoner besök hos arrangörer som har konst som huvudsaklig inriktning. Tas även museer som har konst i sina samlingar med blir det 13 miljoner besök. Siffrorna kan jämföras med Svenska Hockeyligan som lockade ca 2 miljoner besökare 2014/15¹⁶ och Allsvenskan i fotboll som drog 2,2 miljoner åskådare år 2016.¹⁷
- Intresset för den offentliga konsten ökar starkt. Det kan mätas i publiceringar i tryckta medier (Mediearkivet/Retriever). Söker man på offentlig konst ser man ett stadigt ökande antal publiceringar:

	2006	2010	2013	2016
Publiceringar	69	249	560	787

Staten prioriterar ned bild- & formkonsten

I Myndigheten för Kulturanalys rapport Samhällets utgifter för kultur 2013-2014 (2016) framgår att:

- Mellan 2008 och 2015 har staten minskat sina anslag för konstnärliga gestaltningar av våra offentliga miljöer med 27 procent. Under samma period har även anslaget till bild- och formområdet minskat med tio procent.¹⁸
- Som andel av de totala statliga kulturutgifterna har anslagen som går till konstnärliga gestaltningar och bild- och formområdet minskat från 1,1 till 0,9 procent mellan 2008 och 2015, visar Kulturanalys siffror.¹⁹

¹¹ Sid 12, Museer 2015, Myndigheten för kulturanalys, 2016

¹² Bearbetat material från Kulturanalys utifrån Museer 2015, Myndigheten för kulturanalys, 2016. Många museer ställer ut samtida konst och konsthantverk, även om det inte är huvudsaklig inriktning. Dansens museum stora satsning 2016 var en utställning med konstnären Torsten Jurell. Ett av Historiska museets dragplåster säsongen 2016-2017 är History Unfold, där tio konstnärer tolkar samlingarna genom nya konstverk. Skansen har fasta inslag med konsthantverk och populära verkstäder för glas och keramik.

¹³ Sid 7, Bild och form 2009, Kulturrådet, 2010

¹⁴ Uppgifter från Ben Loveless, Ordförande, Svenska Galleriförbundet, 2015

¹⁵ Uppgifter från Kalli Klement, Förbundschef, Sveriges Konstföreningar, 2014

¹⁶ <http://www.shl.se/artikel/n7tgainrx-403dd/fortsatt-publikokning-i-shl-2014-2015>

¹⁷ <https://www.allsvenskan.se/tabell/>

¹⁸ Tabell 6, Samhällets utgifter för kultur 2014–2015, Myndigheten för kulturanalys, 2016

¹⁹ Tabell 8, Samhällets utgifter för kultur 2014–2015, Myndigheten för kulturanalys, 2016

	2008	2015	Förändring i procent
Konstnärliga gestaltningar	44	32	-27,3%
Anslag till bild- och formområdet	31	28	-9,7%
Statens totala kulturanslag	6611	6829	3,3%
Konstnärliga gestaltningar och anslag till bild- och form som andel av totala kulturanslaget	1,1%	0,9%	-22,6%

Siffror i miljoner kronor.

- Landstingens och regionernas utgifter för bild och form har under många år varit konstant men har under åren 2014 och 2015 fått en mindre ökning och ligger nu på blygsamma 4 procent av kulturutgifterna.²⁰
- Regionernas och landstingens utgifter för stipendier och ersättningar till kulturskapare minskar (andelen av kulturbudgeten minskar från 0,14 till 0,10 %).²¹

Jämförelse mellan Visningsersättningen och Biblioteksersättningen

- Den enda nya budgetsatsningen för att stärka bild- och formkonstnärers villkor i regeringens handlingsplan för bild och form är fyra miljoner kronor till IV-ersättningen. Med denna uppräknad inräknad har glappet mellan författarnas biblioteksersättning och konstnärernas visningsersättning ökat med 20 miljoner mellan 2010 och 2017. Konstnärernas villkor har alltså konsekvent prioriterats ned av både den förra och nuvarande regeringen.²²

	2010	2015	2016	2017
Visningsersättning	108,1	113,7	114,7	118,6
Biblioteksersättning	126,5	141,9	149	156,8
Skillnad	-18,4	-28,2	-34,3	-38,2

Siffror i miljoner kronor.

Hot, trakasserier, våld, stöld eller skadegörelse har drabbat var tredje författare och konstnär någon gång

Rapporten [Hotad kultur? \(2016\)](#) från Myndigheten för Kulturanalys är baserad på en enkätundersökning med KRO/KIF:s och Sveriges Författarförbunds medlemmar. Den visar bland annat att:

- Av de som besvarat enkäten har totalt 21 procent av konstnärerna och 35 procent av författarna upplevt utsatthet, hot och trakasserier.²³ Bland konstnärerna har nio procent råkat ut för hot och trakasserier det senaste året.
- Vissa – 14% – av dem som är oroliga och utsatta har lämnat ett uppdrag på grund av detta, och hälften menar att deras konstnärliga frihet har minskat.²⁴ Många uppger dock att de samtidigt stärkts i sitt engagemang och sin vilja att uttrycka sig konstnärligt.²⁵
- Både konstnärer och författare med utländsk bakgrund är i högre grad utsatta för våld och hot och trakasserier, och bland konstnärerna är betydligt fler kvinnor än män utsatta.

²⁰ Figur 13, Samhällets utgifter för kultur 2014–2015, Myndigheten för kulturanalys, 2016

²¹ Figur 12, Samhällets utgifter för kultur 2014–2015, Myndigheten för kulturanalys, 2016

²² Sammanställning utifrån regleringsbrev för aktuellt år.

²³ Tabell 1, Hotad kultur?, Myndigheten för kulturanalys, 2016

²⁴ Figur 22, Hotad kultur?, Myndigheten för kulturanalys, 2016

²⁵ Sid 51, Hotad kultur?, Myndigheten för kulturanalys, 2016

Många konstnärer får knappt betalt för sitt arbete med offentliga konstutställningar

KRO/KIF:s MU-barometer (2015) innefattar en [rapport](#) och en digital [sökbar lista över utställningsarrangörer](#) som bygger på arrangörernas enkätsvar. Den visar:

- Av utställningsarrangörernas totala verksamhetskostnader gick mindre än en procent - 0,7 procent - till ersättning av utställande konstnärer.²⁶
- Nästan hälften - 46,5 procent - utställningsarrangörerna svarar att de tillämpar MU-avtalet.²⁷
- Knappt sex av tio - 56 procent - av de utställande konstnärerna har fått sina utlägg och omkostnader ersatta.²⁸
- Genomsnittlig ersättning för de konstnärer som erhållit både utställningsersättning och medverkansersättning (inklusive ersättning för arbetstid) var 15 923 kr. En sjättedel av konstnärerna har fått både utställnings- och medverkansersättning.
- Räknar man med utställningsarrangörer som inte betalar konstnärerna något alls, var den genomsnittliga ersättningsnivån bland svarande till MU-barometern 5 500 kr per konstnär.
- Manliga konstnärer som blivit ersatta med annan ersättningsmodell än MU-avtalet erhöll 52 procent mer än sina kvinnliga kollegor. Av de arrangörer som tillämpar MU-avtalet och har redovisat hur mycket de har betalat i utställningsersättning och i medverkansersättning, har manliga konstnärer i genomsnitt tjänat 10 procent mer än sina kvinnliga kollegor. Ersättningsgapet mellan kvinnor och män minskar betydligt med MU-avtalet, även om utmaningarna ännu är stora.

I Myndigheten för Kulturanalys rapport [Museer 2013](#) (sept 2014) framgår att:

- 28 procent av medverkande konstnärer vid svenska museer har fått ersättning på eller över MU-avtalets lägsta nivå.²⁹
- Av de museer som betalat konstnärerna var den genomsnittliga ersättningen per utställning 14 000 kr. Slår man ut museernas totala ersättning på alla deltagande konstnärer, oavsett om de har fått ersättning eller inte, blir den genomsnittliga ersättningen 4 000 kr.³⁰
- Bara några promille av de 95 museernas totala lönekostnader har gått till konstnärers löner (medverkansersättning).

Museikategori	Hur många konstnärer som fått skriftligt avtal, procent	Hur många som fått lägsta-nivån enligt MU-avtalet, procent
Centrala museer	100	100
Övriga statliga	51	40
Regionala	36	35
Kommunala	58	21
Övriga	16	18
Genomsnitt	41	28

²⁶ Tabell 1.3, MU-Barometern, KRO/KIF, 2015

²⁷ Diagram 1.1, MU-Barometern, KRO/KIF, 2015

²⁸ Tabell 1.2, MU-Barometern, KRO/KIF, 2015

²⁹ Sid 17, Museer 2013, Myndigheten för kulturanalys, 2014

³⁰ Sid 18, Museer 2013, Myndigheten för kulturanalys, 2014

Tillämpningen av enprocentsregeln för konstnärlig gestaltning av offentliga livsmiljöer haltar

I Konstnärsnämndens rapport ”[Enprocentsregeln - Ingen regel utan undantag](#)” (dec 2013) framgår att:

- 33 % av kommunerna och 37 % av landstingen följer enprocentsregeln som regel.³¹
- 31 % av kommunerna och 42 % av landstingen har enprocentsregeln som rekommendation eller mål³²
- Staten saknar ett direktiv för hur enprocentsregeln ska tillämpas inom statliga bolag, verk och myndigheter. Med anledning av bolagiseringen av offentlig verksamhet har det blivit ännu otydligare för när och hur enprocentsregeln ska tillämpas. Exempelvis Trafikverket, Vattenfall, Fortifikationsverket och Jernhusen följer inte enprocentsregeln. Trafikverket har dock inrättat ett konstnärligt råd.³³

En oroväckande tendens är att konstnärer tvingas lägga mindre tid på den konstnärliga verksamheten

KRO/KIF:s och Bildupphovsrätt i Sveriges stora konstnärenkät, [Utsikt från ateljéerna 2014](#), (38 % svarsfrekvens, 2478 svarande professionella konstnärer) visar på tre oroväckande trender.

- Den konstnärliga verksamheten i landet minskar. I Utsikt från ateljéerna 2014 svarar 35 procent av konstnärerna att de ägnar mer än 75 procent av sin arbetstid åt den konstnärliga verksamheten. År 2008 var motsvarande siffra 45 procent.³⁴
- Inkomsterna från den konstnärliga verksamheten minskar. År 2014 svarar 21,6 procent av konstnärerna att den konstnärliga verksamheten står för 75 procent eller mer av deras totala inkomster. I 2011 års enkät var motsvarande siffra 26,4 procent.³⁵
- Sju av tio konstnärer vårdar sjuka barn utan att söka ersättning hos F-kassan.³⁶

Slutsatser

- Intresset för den samtida bild- och formkonsten ökar kraftigt. Många fler personer besöker konstutställningar än går på en match i Allsvenskan eller i Swedish Hockey League tillsammans.
- Konstnärernas blygsamma inkomster halkar efter den övriga befolkningen och gruppen med mycket låga inkomster ökar.
- Ändå är konstnärer mindre bidragsberoende än resten av befolkningen.
- Staten har prioriterat ned en redan mycket låg finansieringen av bild- och formkonsten.
- Många konstnärer hotas i sin yrkesroll och många konstnärer hamnar utanför trygghetssystemen.
- Det har blivit allt svårare att vara verksam som konstnär i Sverige. Erkänt kvalificerade konstnärer ger upp av ekonomiska skäl.

³¹ Sid 57, Ingen regel utan undantag, Konstnärsnämnden, 2013

³² Sid 57, Ingen regel utan undantag, Konstnärsnämnden, 2013

³³ Sid 40–41, Ingen regel utan undantag, Konstnärsnämnden, 2013

³⁴ Sid 2, Utsikt från ateljéerna 2014, KRO/KIF, 2014

³⁵ Sid 8, Utsikt från ateljéerna 2014, KRO/KIF, 2014

³⁶ Sid 9-10, Utsikt från ateljéerna 2014, KRO/KIF, 2014

Åtta förslag för att förbättra bild- och formkonstens villkor

Här är åtta konkreta förslag som bör genomföras i syfte att stärka bild- och formkonstens villkor:

1. Staten bör höja konstnärernas visningsersättning till samma nivå som författarnas bibliotekersättning och ge konstnärorganisationerna förhandlingsrätt om visningsersättningen på samma sätt som författarorganisationerna förhandlar om bibliotekersättningen.
2. Landets utställningsarrangörer bör tillämpa MU-avtalet och ersätta konstnärerna även för deras arbetstid. Staten, regioner och kommuner bör tillföra resurser och villkora den offentliga bidragsgivningen till arrangörer med att MU-avtalet ska tillämpas och arbetstid ersättas. MU-avtalet bör förhandlas om av staten och konstnärorganisationerna.
3. Staten, regionerna och kommunerna bör anta ett regelverk för hur enprocentregeln för konstnärlig gestaltning av våra offentliga livsmiljöer ska tillämpas. Enprocentsregeln innebär att minst en procent av ny-, till- och ombyggnader av fastigheter och infrastruktur ska gå till konstnärliga gestaltningar.
4. Staten bör fatta beslut om att tillskapa en ny Konstnärsfond med inspiration från den norska modellen. En avgift tas ut på äldre konst för vilken upphovsrätten slutat gälla. På sätt skapar gamla mästare förutsättningar för nutida konstnärer.
5. Konstnärernas följerrätt bör stärkas och transparensen öka i konsthandeln.
6. Staten bör stimulera efterfrågan på konst genom att införa sex procents kulturmoms även på bild- och formkonst och genom att ta bort det skattemässiga undantag som gör att företag inte har avskrivningsrätt på förstagångsköp av konst.
7. Även bild- och formkonstnärer ska bli ersatta för sin upphovsrätt inom ramen för Privatkopieringsersättningen för att Sverige ska leva upp till internationella åtaganden.
8. Bild- och formkonstnärer bör få likvärdig tillgång till socialförsäkringssystemen som andra yrkesgrupper, även när de erhåller stipendier.

Läs mer om KRO/KIF:s förslag i den [granskning](#) vi har gjort av regeringens handlingsplan för bild- och form.

Sammanställningen är gjord av Niklas Karlsson och Pontus Björkman.

För mer information, kontakta:

Pontus Björkman,
Politisk sekreterare för KRO/KIF
pontus@kro.se