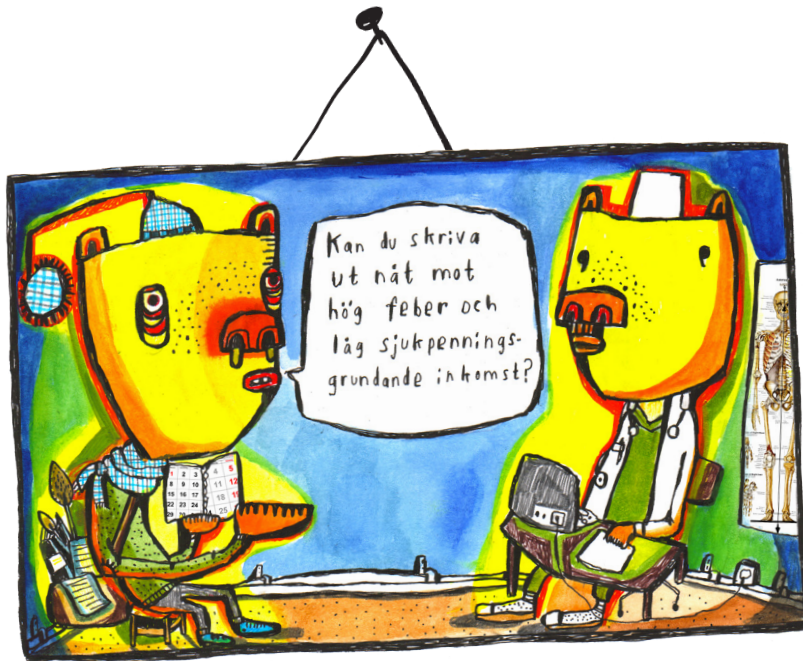


# TRYGGHETSUTREDNINGEN

LIKVÄRDIG SOCIAL OCH  
EKONOMISK TRYGGHET  
FÖR KONSTNÄRER,  
KONSTHANTVERKARE,  
INDUSTRIFORMGIVARE,  
FOTOGRAFER, ILLUSTRATÖRER  
OCH GRAFISKA FORMGIVARE.  
TILLÄGGSFÖRSLAG TILL  
SOCIALFÖRSÄKRINGSUTREDNINGEN,  
SOU 2015:21.



MATS SÖDERLUND PÅ UPPDRAG AV  Svenska Fotografers Förbund

KRO/KIF

Konstnärernas Riksorganisation  
Sveriges Konsthantverkare &  
Industriformgivare

ST

Svenska Tecknare

# INNEHÅLL

<b>SAMMANFATTNING</b>	2	<b>4. NÄRINGS-, SKATTE- OCH KONSTNÄRSPOLITIK</b>	28
<b>INLEDNING</b>	5	<b>Skatter</b>	29
<b>1. VERKLIGHETEN FÖR BILD- OCH FORMKONSTNÄRER</b>	6	<b>Konstnärspolitik</b>	31
<b>Inkomster och företagande</b>	9	<b>Stipendier</b>	33
<b>2. GÖR SOCIALFÖRSÄKRINGSUTREDNINGEN</b>		<b>5. TRE ÅTGÄRDSPAKET</b>	35
<b>BILD- OCH FORMKONSTNÄRERNA TRYGGARE?</b>	11	<b>Paket ett, bättre grundtrygghet för konstnärer</b>	35
<b>Sjukpenninggrundande inkomst</b>	14	Förstärkt standardtrygghet (4.5.1)	36
Företagares skyddstid	17	Ökad trygghet för företagare i uppbyggnads-	
<b>Arbetslöshetskassan</b>	17	skede (7.5.4)	36
Bisyssla (7.7.8)	18	Arbetslöshetsförsäkringen	36
Deltid (19.6.2 och 20.7)	20	<b>Paket två, kompletteringar till utredningen</b>	37
Ersättningsperioden (20.5)	20	Försäkringskassan	37
<b>3. INTERNATIONELL UTBLICK</b>	22	Skatter	38
<b>Danmark</b>	22	Företagare	38
<b>Finland</b>	23	<b>Paket tre, en modell för fria bild- och formkonstnärer</b>	39
<b>Norge</b>	24	Bild- och formalliansen	39
<b>Irland</b>	25	Stipendier för yrkesverksamma konstnärer	40
<b>Holland</b>	25	Särskild konstnärsersättning	40
<b>Tyskland</b>	25	<b>REFERENSER</b>	41
<b>Frankrike</b>	26		
<b>Omvärldsanalys</b>	26		

# SAMMANFATTNING

För en välfärdsstat är det alltid ett essentiellt problem om grupper av dess invånare/medborgare ställs utanför välfärden. Vi vet efter åtskilliga utredningar och rapporter att bild- och formkonstnärer utgör en sådan grupp. De arbetar mer än genomsnittssvensken men får samtidigt en mindre andel av de sociala trygghetssystemen. Sju av tio konstnärer uppger att de inte sökt ersättning från Försäkringskassan när de har varit hemma med sjukt barn. Varannan har varit sjuk det senaste året utan att anmäla det till Försäkringskassan. Endast en tredjedel av alla bild- och formkonstnärer är medlemmar i någon a-kassa.

Trots upprepade påstötningar och principen att konstnärernas villkor alltid skall beaktas vid ändringar i skatte-, socialförsäkrings- och andra välfärdssystem, kan vi konstatera att Socialförsäkringsutredningen SOU 2015:21 inte refererar till någon av de många tidigare utredningar och rapporter som hade kunnat hjälpa dem att med små justeringar väsentligt förbättra förutsättningarna för konstnärliga näringsidkare.

Svårigheterna för bild- och formkonstnärer bottnar i den konstnärliga verksamhetens komplexa egenart, med fragmenterade, splittrade inkomstbilder, skiftande förutsättningar och långa etableringstider.

Även om de konstnärliga resultaten är efterfrågade och många konstnärskap med tiden genererar stora intäkter och hela industrier, även om konstnärligt skapande utgör en omistlig del i moderna ekonomiers utveckling och tillväxt, så utgörs kärnan av verksamheten av arbete som konstnären finansierar själv. Många konstnärskap är oerhört viktiga för utvecklingen av den samtida konsten men endast ett fåtal genererar de stora finansiella värdena.

Det är notoriskt svårt att anpassa konstnärliga verksamheter till ett generellt socialt trygghetssystem. Man har samma problem i andra länder.

Socialförsäkringsutredningen lägger fram ett antal förslag som förbättrar villkoren för vissa konstnärer, men förslagen är långt ifrån tillräckliga. Det är ingen rättighet att försörja sig på ett konstnärligt arbete, men det skall vara möjligt att göra det. Konstnärer skall inte ha några särskilda förmåner eller privilegier. Men det är rimligt att de ges en likvärdig social trygghet med alla andra.

För att åstadkomma det måste viss hänsyn tas till det konstnärliga arbetets egenart. Redan det faktum att tidpunkten för arbetstillfället kan skilja sig stort från tidpunkten för inkomsten då många bild- och formkonstnärer får betalning i form av royalty eller ersättning långt efter att själva arbetet utfördes, gör att hela idén om att tvinga in konstnärer i samma system som löntagare med fasta arbetstider och regelbundna löneutbetalningar har visat sig svårt både i Sverige och i andra länder.

Den största förändringen Socialförsäkringsutredningen föreslår är att faktisk inkomst före försäkringstillfället skall ligga till grund för SGI och att det inte skall ställas krav på inkomstens, arbetets, varaktighet. Det är en välkommen förbättring också för många konstnärer. Men förändringen föreslås endast gälla anställda och aktiebolag.

En av de grundläggande förutsättningar som Socialförsäkringsutredningen inte har tagit fasta på i tillräcklig utsträckning är att omkring 80 procent av bild- och formkonstnärerna, fotograferna och tecknarna driver sin verksamhet i form av en enskild firma.

I utvärderingen av förutsättningar för att driva en konstnärlig verksamhet i form av enskild firma, och samtidigt få en skälig social- och ekonomisk trygghet, har ett antal förbättringsförslag utkristalliserat sig. Några är baserade på Socialförsäkringsutredningen, några kommer från andra utredningar och rapporter, några är resultat av arbetet med den här rapporten.

Huvudproblematiken handlar dels om villkoren för enskilda näringsidkare med i regel låga intäkter, och dels om systemet med stipendieinkomster, som kan vara en stor del av en konstnärs försörjning/ersättning för det konstnärliga arbetet, men som inte räknas in i underlaget vare sig för sjukpenningen eller för a-kassan.

Sammanfattningsvis kan man säga att det behövs tre grundläggande förändringar för att ge konstnärer en någorlunda likvärdig social trygghet:

1. Anpassa förhållandet mellan skatte-regler och socialförsäkringssystem så att det fungerar för konstnärliga näringsidkare.
2. Gör stipendier sjukpenning- och a-kassegrundande.
3. Skapa bild- och formallianser.

Förslagen i den här rapporten är inte utarbetade i detalj. Flera av dem kan genomföras ganska enkelt, andra behöver utredas i grunden, såväl vad gäller hur de juridiskt ska kunna implementeras men även mer utförliga konsekvensanalyser. Många finns redan i någon liknande form, några finns i andra jämförbara länder, några är bara komplement till rådande regelsystem. De kan ordnas i tre paket.

**Paket ett**, som utgör grundpaketet och utgår från Socialförsäkringsutredningens förslag, anpassade för bild- och formkonstnärernas förutsättningar:

**A.** Socialförsäkringsutredningen bör följas upp med en särskild utredning om hur beräkningsgrunderna för SGI kan anpassas för frilansande bild- och formkonstnärers, särskilt de enskilda näringsidkarnas, inkomstbild och förutsättningar på arbetsmarknaden; och hur ett system med e-inkomster kan förenklas ytterligare och även göras gällande för enskilda näringsidkare.

**B.** Gör den deklarerade inkomsten för de senaste 12 månaderna SGI-grundande oavsett varifrån den kommer eller vilken bolagsform man har valt för sin verksamhet. Behåll en möjlighet att höja ens SGI om man kan visa på särskilda omständigheter.

**C.** Komplettera med en skyddstid på 60 månader för nystartade företag med konstnärlig verksamhet.

**D.** Tillåt alltid konstnärlig verksamhet i enskild firma vid sidan av a-kassa.

**E.** Återinför 100-dagarsregeln.

**Paket två** är kompletteringar till utredningen, frågor som inte funnits på dess bord eller som den av andra skäl inte utrett. Här är några förslag att utreda vidare för att hitta långsiktigt hållbara lösningar:

**F.** Inrätta "Försäkringskassan kultur" med en rikstäckande kompetens om socialförsäkringssystemet för konstnärer.

**G.** Ge enskilda konstnärliga näringsidkare ett särskilt grundavdrag som en näringslivs- eller arbetsmarknadsåtgärd.

**H.** Tillåt att SGI för konstnärliga näringsidkare beräknas på bruttointäkten upp till ett visst belopp för att därefter trappas ner till en brytpunkt.

**Paket tre**, en särskild satsning som har ambitionen att knyta ihop de skatte- och socialpolitiska förslagen med en konstnärspolitik som kan ge bättre förutsättningar för konstnärer att vara yrkesverksamma i sin profession.

**I.** Skapa Bild- och formalliansen.

**J.** Gör alla stipendier sjukpenning-, a-kasse- och pensionsgrundande.

**K.** Inrätta särskilda konstnärersättningar för vissa konstnärer efter särskild prövning.

# INLEDNING

**K**onstnärernas Riksorganisation (KRO), Sveriges Konsthantverkare och Industriformgivare (KIF), Svenska Fotografers Förbund (SFF) och Svenska Tecknare (ST) är alla organisationer med liknande mål. De jobbar med att förbättra sina medlemmars ekonomiska och sociala villkor och därmed göra det möjligt för professionella bild- och formkonstnärer att vara yrkesverksamma. Tillsammans representerar de runt 7 000 medlemmar. Mellan sju och åtta medlemmar av tio är egenföretagare. Flera av dem är också kombinatörer och har inkomster både i ett företag och som anställd. Både inkomster och sättet att arbeta varierar ofta mycket över tid.

Ekonomisk och social trygghet för bild- och formkonstnärer ger förutsättningar för konstnärlig frihet och bidrar till riksdagens mål om att "kreativitet, mångfald och konstnärlig kvalitet ska präglade samhällets utveckling".

Enligt en rapport från Konstnärsnämnden (från 2011) jobbar yrkesverksamma kulturskapare mer, frilansar mer, är oftare egna företagare, har högre utbildning, sjukskriver sig mindre och har ett lägre uttag av sjukförsäkringen och föräldrapenningen än genomsnittssvensken. Kulturskapare är nettoinbetalare till sjukförsäkringen eftersom de ofta nekas sjuk- och föräldrapenning. Inte för att de saknar arbete och inkomst, utan för att reglerna inte fungerar på en typisk konstnärlig verksamhet.

Inför riksdagsvalet 2014 svarade alla partierna "ja" på frågan om socialförsäkringssystemen ska fungera som trygghet även för konstnärer och kulturskapare som ofta har små och oregelbundna inkomster samt är både företagare och anställda. Alla partierna svarade också att den stora Socialförsäkringsutredning som just då pågick skulle lämna förslag om förändringar i trygghetssystemen för att tillgodose kulturskapares särskilda förutsättningar.

För att överblicka konsekvenserna för bild- och formkonstnärer av förslagen i Socialförsäkringsutredningen "SOU 2015:21 Mer trygghet och bättre försäkring" och föreslå konkreta tilläggsförslag som kan stärka de sociala villkoren för dem, har KRO/KIF, SFF och ST låtit författaren och tidigare ordföranden för Sveriges Författarförbund och KLYS, Mats Söderlund, göra denna kompletterande undersökning.

De siffror som används i en del rubriker hänvisar till motsvarande rubriknumreringen i Socialförsäkringsutredningen för att underlätta för läsaren att jämföra med utredningens skrivningar.

I rapporten används återkommande för att förenkla framställningen begreppen "konstnär" eller "bild-och formkonstnär". De avser, om inget annat anges, bildkonstnärer, konsthantverkare, industriformgivare, fotografer, illustratörer och grafiska formgivare.

# 1. VERKLIGHETEN FÖR BILD- OCH FORMKONSTNÄRER



**K**onstnärer, konsthantverkare, formgivare, illustratörer, skulptörer, fotografer och tecknare utgör en del av det vi kallar för prekariatet. Det betyder att de som regel och över längre tid befinner sig utanför den etablerade arbetsmarknaden eller har osäkra anställningsförhållanden. De kan vara visstidsanställda, projektanställda, praktikanter, bemanningsanställda eller arbetslösa i stället för att ha fasta jobb. Bristen på anställningstrygghet och avsaknad av förmåner som sjukförsäkring, semester och betald pension skapar både social och ekonomisk otrygghet och osäkerhet inför framtiden.

Många bild- och formkonstnärer har vant sig vid att leva med arbetstider långt över genomsnittet genom att ha en anställning, ett "brödjobb", och parallellt driva sin konstnärliga verksamhet.

Trots det landar de på så låga och splittrade inkomster att socialförsäkringssystemet inte blir tillgängligt för dem. Inte för att deras konst och konsthantverk inte är efterfrågade eller använda, utan bara för att det går att hålla nere ersättningarna. För att systemet inte är anpassat till konstnärernas många gånger komplexa, splittrade, fragmentariska och mångskiftande villkor och förutsättningar. För att ersättningarna ofta är små och inte relaterade till arbetstiden, veckorna i ateljén, utan enbart till "marknadsvärdet". Som i sin tur inte är relaterat till det konstnärliga värdet, som ibland inte visar sig förrän många årtionden, eller århundraden, senare.

Här finns även utmaningar som behöver lösas på andra politikområden. Många bild- och formkonstnärers kärnverksamhet är utställningsarbetet. Men på grund av att MU-avtalet (det ramavtal som staten och konstnärorganisationerna har ingått för arvoden vid utställningar) inte används, får många konstnärer inte en rimlig ersättning för sin faktiska arbetstid i samband med utställningsarbetet. Det i sin tur bottnar i underfinansierad verksamhet även vid offentligt finansierade konsthallar och museer.

Konstnärsnämnden beskriver situationen i sin rapport från 2011 där en av huvudfrågorna behandlar just hur investerad arbetstid för olika typer av arbete motsvaras i inkomst. För att kunna göra undersökningen skiljer man på konstnärlig produktion (till exempel research eller repetitioner) och indirekt konstnärlig verksamhet (som visserligen knyter an till den konstnärliga kompetensen men inte till den konstnärliga produktionen). De skiljer också ut icke-konstnärligt arbete (annat yrkesutövande) och administrativt arbete som bokföring, försäljning med mera. Det är viktigt att göra den här indelningen, skriver de, eftersom konstnärers arbetsmarknad är paradoxal då man ofta måste kompletteringsarbeta trots att man har en hög kvalifikationsnivå.

Det är intressant att rapporten så tydligt visar att konstnärer arbetar mer än den övriga befolkningen. Bild- och formkonstnärer arbetar i genomsnitt 47 timmar per vecka men av den tiden är endast 26 timmar direkt konstnärligt arbete. Det kan jämföras med den lagstadgade arbetsveckan i Sverige på 40 timmar som utslaget på ett år, helgdagar inkluderat, uppgår till den faktiska veckoarbetstiden 37 timmar. Normalt heltidsarbete brukar definieras som 35 timmar per vecka.

Konstnärer jobbar alltså i genomsnitt 134 procent per vecka. Till en taxerad medianinkomst av 148 000 kronor per år.<sup>1</sup>

För utövande och anställda konstnärer utgör arbetsbrist huvudproblemet enligt Konstnärsnämndens undersökning, men för upphovspersoner och egenföretagare (dit hör bild- och formkonstnärerna) är problemet snarare att de får väldigt låga ersättningar för sin konstnärliga arbetsinsats räknat per timme. Det är också de som lägger störst tid vid icke-konstnärligt arbete. Man kan alltså dra slutsatsen att bild- och formkonstnärer inte i första hand ersätter sitt konstnärliga arbete med annat för att höja inkomsterna, utan snarare utökar sin arbetsvecka. Skillnaden mellan tid i konstnärligt arbete och inkomsten från det konstnärliga arbetet är störst på bild- och formområdet (20 procentenheter).

2008 tog hela 25 procent av alla konstnärer emot ekonomiskt stöd från anhöriga. Det skall jämföras med motsvarande tio procent hos befolkningen som helhet. Även här sticker bild- och formkonstnärerna ut i statistiken. Liksom kvinnor. Konstnärligt verksamma kvinnor har både lägre medianinkomst än männen (90 procent) och tar oftare emot ekonomiskt stöd från anhöriga (29 procent).

Det betyder alltså att ju mer tid en konstnär ägnar åt sin profession, sin specialkunskap, sin unika kompetens och sitt expertområde, desto mindre inkomst kan hen räkna med.

Det bestickande är att siffrorna tydligt visar hur lågt konstnärligt arbete värderas, som arbete, även när arbetat efterfrågas. Man får ersättning för allt möjligt annat som förknippas med det konstnärliga arbetet. Som att producera en utställning. Men inte själva skapandet.

I en debattartikel i Dagens Nyheter skrev Stefan Löfven 2013 att "välfärdens proffs ska få vara proffs". Med det menade han att yrkesskickliga läkare, lärare, sjuksköterskor, poliser med flera ska få jobba med det de är utbildade för, snarare än dokumentation och återrapportering:

<sup>1</sup> Konstnärsnämnden, 2011



“Vi behöver etablera en ny syn på välfärdsprofessionerna. Deras stora kunnande, erfarenhet och yrkesetik ska vara vägledande för att höja kvaliteten i välfärden. [...] Vinstintresse ska aldrig tillåtas vara styrande. Vi har förberett nationella kvalitetslagar som höjer kvaliteten och sätter medborgarnas intresse främst i välfärden.”  
Stefan Löfven 2013

Vi borde tala om kvalitet, professionalitet och tillit inom kulturlivet på samma självklara sätt, yttra precis de orden om kulturen och kulturskaparna. Regeringen borde säga att: “Vi ska sätta tillit till kulturskaparna, så att det skapas plats och rum där de kan utveckla sin professionalism och sitt engagemang.”

En låg inkomst som yrkesverksam tecknare, fotograf, formgivare eller konstnär beror inte på att hen är en sämre konstnär eller saknar publik och uppdrag. Snarare antyder den större arbetstiden att den enskilda konstnären har fler uppdrag och köpare än andra.

Inkomstminskningen för konstnärlig verksamhet beror på att systemet inte fungerar, att MU-avtalet inte efterlevs, att utställningsarrangörer, tidskrifter, förlag och andra som använder konstnärliga arbeten kan pressa priserna och villkoren. Och inte tvekar att göra det. Offentlig verksamhet eller myndigheter är inget undantag. Konstnärligt skapande är en spetskompetens som ofta kräver långa utbildningar och flera års erfarenhet. Det mesta vi upplever som stor konst har skapats efter årtal av ansträngningar och misslyckanden. Vägen till att bli en etablerad tecknare, fotograf, illustratör, formgivare eller konstnär är kantad med många uppföringar, både ekonomiska och sociala. Det är investeringar som alla konstnärer är villiga att göra.

Men ur ett samhällsperspektiv behöver de konstnärliga processerna skyddas. Den tid som ligger bakom all konstnärlig gestaltning. Alla timmar i studion, på scenen, i ateljén eller skrivkammaren måste värnas. Om vi menar att konstnärlig kvalitet, oberoende och nyskapande är viktigt för oss alla, hela samhället, ska vi inte samtidigt dra undan mattan för de som viger sina liv till att tolka livet.

Bara det enkla faktum att tidpunkten för arbetstillfället kan skilja sig stort från tidpunkten för inkomsten då många bild- och formkonstnärer får betalning i form av royalty eller ersättning långt efter att själva arbetet utfördes, utgör ett stort hinder för de yrkesverksamma i nuvarande system.

## INKOMSTER OCH FÖRETAGANDE

Det är ingen rättighet att försörja sig på ett konstnärligt arbete. Men det ska gå att försörja sig på sitt konstnärliga arbete. Det är en av utgångspunkterna i regeringens och oppositionens politik.

Konstnärer som grupp har i genomsnitt längre utbildning än andra svenskar. Den konstnärliga karriären präglas också av långa etableringstider. Det betyder att man hankar sig fram i årtionden helt utanför den etablerade arbetsmarknaden, för att kanske få ett genombrott i "mogen ålder" och då möjligen, i bästa fall, just så pass att det går att försörja sig.

Någon pension att tala om vågar konstnären knappt hoppas på. Som systemet är uppbyggt missar konstnärer ofta de viktiga första årens stabila normalinkomster, de som ska ge ränta på ränta i det nuvarande systemet. Är man duktig får man kanske stipendier, det betyder att samhället vill att jag ska jobba med min konstnärliga verksamhet, men inte att jag ska få social trygghet.

Enligt Konstnärsnämndens inkomstundersökning från 2011 var medianinkomsten för bild- och formkonstnärer 148 000 kronor, lägst av de sju konstområdena.

KRO/KIF och BUS rapport "Utsikt från Ateljéerna" från 2014 bekräftar bilden.

Samtidigt som sex av tio bild- och formkonstnärer lägger ner mer än 50 procent av sin totala arbetstid på sitt skapande får varannan konstnär mindre än en fjärdedel av den taxerade inkomsten från en konstnärlig verksamhet. När inkomster från både lönearbete och den konstnärliga verksamheten räknats samman har drygt sex av tio (64 procent) en taxerad årsinkomst på 160 000 kronor eller mindre. Det motsvarar som mest en månadsinkomst på 13 300 kronor. För fyra av tio är årsinkomsten bara 100 000 kronor eller mindre.

Jämfört med 2011 års konstnärenskät har realinkomster sjunkit. Rapporten visar också att kvinnliga konstnärer oftare landar på mindre än 160 000 kronor per år medan männen oftare hamnar över strecket.

Medan de här siffrorna är alarmerande och kräver sina egna insatser på upphovsrätts- och avtalsområdet så döljer sig ett annat förhållande bakom dem. I Konstnärsnämndens enkät från 2011 ställde man frågan om vilken eller vilka former av näringsverksamhet konstnärerna hade år 2008 och fann att så gott som alla egenföretagare inom konstområdet bild och form hade enskild firma.

Av KRO/KIF:s och BUS inkomstenkät från 2014 framgår det att endast en procent av deras medlemmar bedrev den konstnärliga verksamheten i någon form av anställning och tolv procent som kombinatorer, det vill säga med både anställning och näringsverksamhet.

## Hela 82 procent av bild- och formkonstnärerna bedrev verksamheten i bolagsform varav 76 procent som enskild firma (inkomståret 2011).

Svenska Tecknares medlemsenkät visar att 72 procent av deras medlemmar hade enskild firma, för Fotografernas Förbund var samma siffra cirka 87 procent.

Dessa sakförhållanden innebär en rad svårigheter i förhållande till de allmänna socialförsäkringssystemen. Vi återkommer till det längre fram.

Det är svårt att etablera sig som konstnär. Och det ska det kanske vara i någon mening. Det är inte huvudproblemet.

Problemet är att kvalificerade konstnärer som är aktiva på marknaden, driver egna företag, startar upp projekt, bidrar till lokalsamhället, till det offentliga samtalet, till konstnärlig gestaltning av det offentliga rummet, kort sagt arbetar så som vi visat ovan, 134 procent av en heltid – problemet är att i alla avseenden kompetenta och etablerade konstnärer ändå inte får en rimlig social trygghet.

Det är nog omöjligt att beskriva ett eller ens några rättvisa typfall av konstnärsverksamheter. Varje försök blir endast blyxtbilder av dynamiska, ständigt växlande verksamheter. För några går verksamheten riktigt bra, man har kanske många och stora offentliga uppdrag och säljer bra genom privata gallerier, man har aktiebolag och kan ta ut en jämn månadslön. Inga problem med försäkringskassan, inget behov av a-kassa. En privat pensionsförsäkring.

Men som tydligt framgår av statistiken utgör dessa ett fåtal, sällsynta, undantag.

Icke desto mindre måste vi fråga oss hur vägen dit ser ut? Hur gör vi det möjligt för så många konstnärer som möjligt att nå en skälig levnadsstandard och social trygghet i och genom sitt konstnärliga yrkesutövande?

Det är inte enkelt att dela in konstnärerna i olika kategorier, som kombinatorer, uppdragstagare, egen företagare och så vidare. Snarare genomgår de flesta alla dessa kategorier i olika faser av sin verksamhet. Förhållandena kan skifta från år till år.

År ett har konstnären Gudrun kanske ett vikariat på en vårdinrättning och arbetar med sin konst en ledig dag i veckan plus kvällar och helger. År två säljer hon konsten och får en högre intäkt i firman, år tre leder det till en utställning och ett stipendium så hon kan jobba på ett längre projekt i två år, hon säger upp sig eller tar tjänstledigt, får möjlighet att arbeta koncentrerat och hitta ett kreativt flöde.

År fyra är hon tillbaka på vårdinrättningen, nu på deltid, och fortsätter jobba på sitt konstnärliga högriskprojekt och hoppas hinna klart någon gång och kanske kunna sälja det eller få ställa ut på någon institution som betalar enligt MU-avtalet och ersätter arbetstiden år fem.

Om hon bryter benen eller får njursvikt när hon precis har avslutat sin stipendieperiod och fått sitt första stora utställningsuppdrag (som hon förstås går miste om då) så kommer hon att behöva alla sina krafter för att övertyga Försäkringskassan om att hon borde få en sjukpenning på samma nivå som hon hade på den tiden när hon vikarierade på en vårdinrättning.



## 2. GÖR SOCIALFÖRSÄKRINGSUTREDNINGEN BILD- OCH FORMKONSTNÄRERNA TRYGGARE?

Enligt KRO/KIF:s och BUS inkomstundersökning från 2014 uppger sju av tio konstnärer att de inte sökt ersättning från Försäkringskassan när de har varit hemma med sjukt barn. Varannan svarande har varit sjuk det senaste året utan att anmäla det till Försäkringskassan. Konstnärer som grupp arbetar mer men sjukskriver sig mindre än befolkningen som helhet. Konstnärerna betalar alltså in till socialförsäkringssystem som många gånger inte ger någon trygghet tillbaka. Regelverken är helt enkelt inte anpassade till konstnärers och kulturskapares arbetsmarknad. Samma sak gäller arbetslöshetskassan, som fler än sex av tio konstnärer inte ansluter sig till.

I bilaga 4, "Konstnärernas sjukskrivningar, arbetsskador och pensioner", till Konstnärsnämndens inkomstundersökning 2011, beskriver man en bild av de sociala trygghetssystemen för konstnärer som är ytterst problematisk. Man konstaterar också att särskilt bild- och formkonstnärer är utsatta. Bilagan visar att konstnärer i relativt liten utsträckning nyttjar socialförsäkringen och rätten till sjukpenning och arbetsskadeersättning. Endast hälften av de konstnärer, som inte arbetat när de var sjuka, sökte sjukpenning och 80 procent av de konstnärer som skadat sig i sitt konstnärliga arbete år 2008 sökte inte heller ersättning.

Vi vet att sjuknärvaro på sikt kan leda till försämrad hälsa, men det behövs mer forskning på sjuknärvarons konsekvenser bland konstnärer.

Det behövs ett långsiktigt forskningsperspektiv för att få förklaringar till sjuknärvarons utbredning bland konstnärer. I bilagan talar man om tänkbara orsaker som konstnärers utsatta privatekonomi, konkurrensen om arbete, gruppens låga ersättningsnivåer i sjukförsäkringen, och att arbetsinsatserna är svåra att ersätta.

Konstnärsnämnden vill också problematisera hur typen av bolagsform (såsom aktiefirma eller enskild firma), och typen av anställningsform (tidsbegränsade anställningsformer respektive tillsvidareanställningar) påverkar konstnärernas sjukskrivningsmönster, familjebildningsstruktur och pensioner.

En tredjedel av konstnärerna uppger att de inte vet vad deras framtida pension kommer att bestå av. Ett intressant resultat som presenterats i bilagan är att konstnärer pensionssparar i större utsträckning än befolkningen. År 2008 var det 44 procent av konstnärerna som hade ett privat pensionssparande och drygt var tionde gjorde pensionsavsättningar inom näringsverksamhet. Konstnärgruppen kan alltså inte enkelt avfärdas som en resurssvag samhällsgrupp.<sup>2</sup>

Pensionssparande visar sig också vara lägst bland bild- och formkonstnärer, och särskilt för kvinnor. Men återigen skulle det behövas vidare utredningar och ett genusperspektiv.

<sup>2</sup> Konstnärsnämnden, 2011

I Regeringens proposition 1996/97:3, Kulturpolitik, skriver man bland annat att:

”Arbetsmarknadspolitiska, skattepolitiska och socialpolitiska åtgärder kan få oväntade och drastiska konsekvenser för konstnärer. Det bör därför vara ett övergripande konstnärspolitiskt mål att rimlig hänsyn tas till konstnärernas speciella förhållande inom varje politikområde innan man väljer att lösa problemen inom kulturpolitikens ram.”<sup>3</sup>

I direktivet till SOU 2003:21 Konstnärerna och trygghetssystemen, tar man fasta på just detta och lutar sig mot en lång rad utredningar och rapporter som undersökt kulturskapares ekonomiska, sociala och yrkesmässiga förhållanden de senaste decennierna. SOU 2003:21 är den hittills mest uttömmande utredning som har gjorts i dessa frågor och utmynnar i ett antal förslag på åtgärder för att anpassa konstnärernas komplexa förhållande till trygghetssystemen, och tvärtom.

<sup>3</sup> SOU 2003:21

<sup>4</sup> SOU 2015:21, del 2, bilaga 4, s 1125

SOU 2003:21 visar på ett utförligt och tydligt sätt hur kulturskapare missgynnas i de olika trygghetssystemen och hur tillämpningen av regelsystemen på olika myndigheter leder till rättsosäkerhet bland konstnärligt yrkesverksamma. Även om kartläggningen i dag är över tio år gammal, är de problem som den identifierar och en del av förslagen fortfarande aktuella.

Trots att man refererar 56 offentliga utredningar från 1922 och framåt, och trots regeringsbeslutet 1996, har man i Socialförsäkringsutredningen inte refererat till vare sig SOU 2003:21 Konstnärerna och trygghetssystemen, Konstnärsnämndens rapporter eller någon av de andra utredningar som specifikt rör kulturskapares ekonomiska och sociala förhållanden, till exempel Konstnärerna och samhället (1975:14) som drog upp principerna i konstnärspolitiken. Problematiken återkommer i Kulturskattekommitténs betänkande (1983:53), Konstnärens villkor (1990:39), i den övergripande Kulturutredningen (1995:85), i Arbete åt konstnärer (1997:183), och Konstnärstödsutredningen (1997:190).

Konstnärer och kulturskapare nämns på två ställen i Socialförsäkringsutredningens andra del och då endast i förbifarten för att konstatera att deras förutsättningar till viss del sammanfaller med andra kombinatorers, uppdragstagares och företagares villkor. Kulturskapare nämns endast en gång:

Uppdragstagare utgör en växande grupp på arbetsmarknaden och förekommer inom många olika yrkesgrupper, **däribland kulturskapare**. Det är angeläget att uppdragstagare omfattas av arbetslöshetsförsäkringen på ett tydligt sätt. I dag saknas en specifik reglering av denna grupp i arbetslöshetsförsäkringen. Arbetslöshetsförsäkringen omfattar dels arbetstagare, dels företagare. Uppdragstagare befinner sig ofta i gränslandet mellan att vara arbetstagare och företagare och deras ställning i arbetslöshetsförsäkringen är därför inte helt klar. Antal uppdragsgivare och omfattning av uppdrag som utförs av en uppdragsgivare varierar också mellan individer och påverkas av de förutsättningar som råder på olika arbetsmarknader. Det är inte heller ovanligt att uppdrag kombineras med anställning och verksamhet som bedrivs i eget företag.<sup>4</sup>

Just den kategori man nämner i sista raden torde vara den som de flesta bild- och formkonstnärer befinner sig i. Den gruppen går man emellertid inte vidare med. Tvärtom kommer förutsättningarna för egenföretagare inte att förändras, bortsett från de som bedriver aktiebolag. Den vanligaste företagsformen för bild- och formkonstnärer är dock enskild firma. Svårigheterna att fastställa SGI för konstnärer med enskild firma problematiseras inte.

Som en följd därav har man inte heller några tankar kring vad man skulle kunna göra för att råda bot på de orättvisor som blir en följd av det gällande regelsystemet. När det gäller arbetslöshetsförsäkringen skriver man:

Reglerna för företagare i arbetslöshetsförsäkringen ger utrymme för olika tolkningsmöjligheter. Gränsdragningsproblemen är störst för gruppen uppdragstagare. Beroende på hur situationen ser ut betraktas uppdragstagare som självständiga eller osjälvständiga och behandlas med utgångspunkt från detta som företagare eller arbetstagare i försäkringens mening. **Detta gäller särskilt konstnärer som ofta har tidsbegränsade uppdrag eller anställningar. Det kan vara svårt att bedöma när eller om en konstnärlig verksamhet upphört.** En fråga som lyfts vid flera tillfällen är om det behövs en ny kategori mellan anställd och egenföretagare. Invändningar mot en sådan lösning är att gränsdragningen mellan arbetstagare och företagare skulle luckras upp samt att nya gränsdragningsproblem sannolikt skulle uppstå.<sup>5</sup>

Därmed avfärdar man flera av bild- och formkonstnärernas viktigaste frågor, möjligheten att till exempel behålla en del av sin verksamhet i gång (som webbplatser, lokaler, småjobb etc) samtidigt som man söker arbete och får a-kassa.

Man avfärdar också tanken på en ny kategori mellan anställd och företagare, bland annat förslaget om "singelföretagare"<sup>6</sup>, med argumentet "nya gränsdragningsproblem". Men kanske är det just "nya gränsdragningsproblem" vi behöver, kanske är de lättare att lösa än nuvarande? Kanske skulle det lösa gamla, allvarligare, gränsdragningsproblem?

För bild- och formkonstnärer som arbetat många årtionden för att bli delaktiga i de sociala trygghetssystemen är det här svaret inte tillräckligt. Det borde inte heller vara det för regeringen eftersom utredarna inte gått vidare i den mening som uttrycks i proposition 1996/97:3.

<sup>5</sup> SOU 2015:21

<sup>6</sup> SOU 1997:184

Bild- och formkonstnärer har framför allt fem problem rörande sin ekonomiska och sociala trygghet:

1. Splittrad och ojämn inkomstbild
2. Låga sjukpenninggrundande inkomster
3. Svårberäknad sjukpenning för företagare i enskild firma
4. Ingen a-kassa vid tillfällig arbetsbrist
5. Bristande kompetens hos försäkringskassorna

Eftersom en del av de regelförändringar man föreslår berör även kulturskapare, bild- och formkonstnärer, innebär vissa förändringar i någon mån också förbättringar för dessa grupper. Det är dock långt ifrån tillräckligt för att åstadkomma en verkligt betydande förstärkning av kulturskaparnas delaktighet i trygghetssystemen.

## SJUKPENNINGGRUNDANDE INKOMST

Beräkningen av den sjukpenninggrundande inkomsten (SGI) ligger till grund för sjukpenning, föräldrapenning, graviditetspenning och ersättning för vård av sjukt barn. Ett av Socialförsäkringsutredningens huvudförslag är att beräkna SGI på faktiska/historiska inkomster i stället för nuvarande regler om framtida inkomst. Man vill också ta bort tidskravet för tillfälliga anställningar. Detta föreslås gälla för aktiebolag, men inte för egenföretagare. Utredningen föreslår också att arbetsgivare varje månad ska lämna elektroniska inkomstuppgifter för anställda, e-inkomst.<sup>7</sup>

SOU2015:21 "Sjukpenninggrundande inkomst (SGI) är den årliga inkomst i pengar som en försäkrad kan antas komma att få tills vidare för eget arbete. Det gäller inkomst antingen som arbetstagar i allmän eller enskild tjänst, det vill säga inkomst av anställning (SGI-A) eller på annan grund, det vill säga inkomst av annat förvärvsarbete (SGI-B), se 25 kap. 2 §§ socialförsäkringsbalken (2010:110) (SFB). Inkomst av annat förvärvsarbete innebär att inkomsten vilar på annan grund än anställning. Inkomst av näringsverksamhet ska enligt 25 kap. 8 § SFB räknas som inkomst av annat förvärvsarbete."

Förslaget om e-inkomst innebär enligt KLYS en förenkling som främjar även frilansande kulturskapare. Den ramtid på 12 månader som föreslås i samband med detta kommer sannolikt som KLYS skriver också att kunna ge en bättre trygghet och en rättvisare utdelning till personer med tillfälliga och korta anställningar, och med tillfälliga inkomstökningar- och minskningar, vilket är vanligt på kulturarbetsmarknaden.

Förändringen har tillstyrkts av såväl KLYS som bild- och formkonstnärernas organisationer. Den innebär en förbättring för konstnärer som har många korta anställningar/uppdrag och för konstnärer som bedriver sin verksamhet i aktiebolagsform. "Förslaget i utredningen innebär bättre förutsebarhet och träffsäkerhet, samtidigt som det utgör ett rättvisare och enklare system, i synnerhet för frilansande kulturskapare", skriver KLYS.<sup>8</sup>

Däremot hamnar de enskilda näringsidkarna utanför. För dessa ska nuvarande regler fortsätta att gälla.<sup>9</sup>

<sup>7</sup> Riksdagens utredningstjänst, Dnr 2015:1133

<sup>8</sup> Källén Löreljus, 2015

<sup>9</sup> Riksdagens utredningstjänst, Dnr 2015:1133

SOU 2015:21 "Som egenföretagare räknas i socialförsäkringen därför den som driver egen verksamhet i enskild firma, handelsbolag eller kommanditbolag. När F-skatt infördes blev frågan om vilka inkomster som skulle räknas till SGI-A respektive SGI-B lättare att besvara. Även om gränsdragningen inte är absolut faller främst inkomster från inkomstslaget näringsverksamhet in under inkomst av annat förvärvsarbete, det vill säga SGI-B. Huvudregeln inom socialförsäkringen är att tjänsteinkomster räknas till inkomst av anställning, det vill säga SGI-A. Vissa inkomster som beskattas i inkomstslaget tjänst kan dock ligga till grund för SGI-B. Dessa inkomster finns uppräknade i 25 kap. 13–14 §§ SFB."

I en rapport som TCO presenterade 2013<sup>10</sup> sägs att några hundratusen personer skulle beröras av förbättrade villkor för människor med arbetsförhållanden liknande de som utmärker kulturskaparnas, en kombination av korta anställningar, uppdrag och eget företagande.

En tredjedel av konstnärerna uppger att de har haft minst sex arbets- eller uppdragsgivare för sitt konstnärliga arbete.

TCO noterar också i sitt remissvar till Socialförsäkringsutredningen att det föreslagna inkomstbegreppet innebär att faktiskt intjänade inkomster ingår, oavsett om de är tillfälliga eller regelbundna.

När det gäller inkomstbegreppet för socialförsäkringarna, där dagens regler anger att en inkomst måste komma från arbete som antas vara under minst sex månader i följd eller vara årligen återkommande (25 kap 3 § SFB), innebär kommitténs förslag en markant skillnad och är en klar förbättring för personer med kortare anställningar.<sup>11</sup>

De flesta bild- och formkonstnärer utöver dock sin verksamhet som enskilda näringsidkare. Det betyder att förändringen missar 80 procent av alla konstnärer. När man pusslar ihop sin inkomst med halvdagsjobb, någon enstaka utställning, springvik och något litet stipendium då och då, finns fortfarande ingen trygghet i sikte.

SOU 2015:21: "Utöver de som har inkomst av näringsverksamhet på grund av eget arbete, och som traditionellt ses som företagare, ingår även de som skatterättsligt deklarerar för inkomst av tjänst utan att vara anställda, till exempel uppdragstagare i gruppen SGI-B. **Dessutom kan försäkrade med inkomst av både anställning och annat förvärvsarbete, så kallade kombinatorer, ingå i denna grupp.** [...] Den som driver verksamhet i form av aktiebolag eller ekonomisk förening är anställd i bolaget eller föreningen och denne har därför inkomst av tjänst. Inkomsten är därmed inkomst av anställning i socialförsäkringen, det vill säga SGI-A. En person som bedriver verksamhet i aktiebolagsform anses alltså inte som egenföretagare i socialförsäkringen."

<sup>10</sup> Forsell, 2013

<sup>11</sup> Essemeyr och Forsell, 2015



För enskilda näringsidkare beräknas SGI normalt utifrån den framtida inkomst som hen får från arbetet i bolaget. SGI-beräkningen görs utifrån en inkomst som ännu är okänd men som egenföretagaren uppskattar att hen kan uppnå. Försäkringskassan kan vid behov kontrollera den försäkrades egna uppgifter. Tidigare års taxerade inkomster av näringsverksamhet kan ge ledning vid bedömningen, liksom den pensionsgrundande inkomsten. (25 kap. 6 § SFB och 5 § RFFS 1998:12).<sup>12</sup>

Reglerna måste komma ifrån den här förhandlingssituationen där det blir upp till den enskilda konstnären att argumentera för sin sjukpenninggrundande inkomst. Systemet har utvecklats till ett slags lotteri, eller en tävling där den som är bäst på att fylla i blanketter och kommunicera med myndigheter har störst chans att få en rimlig SGI. Det vittnar också det stora antalet rättsfall i ärenden som rör SGI för företagare om. Inte minst i konstnärsorganisationernas juridiska rådgivning blir detta tydligt.

De enskilda näringsidkarnas villkor, det vill säga nästan alla bild- och formkonstnärers villkor, diskuteras i utredningen endast i samband med villkoren för uppdragstagare, där det inte leder till något ändringsförslag, och kring villkoren för nystartade företag, där det leder till ett förslag om längre skyddstid, en förbättring som välkomnas av konstnärsorganisationerna.

För bild- och formkonstnärer är den enskilda firman inte ett fritt val, få anställer en konstnär. Om du har upphovsrättsinkomster skall du själv betala sociala avgifter och skatt. Den konstnärliga verksamheten är också förknippad med låga inkomster i förhållande till utgifterna.

När du som konstnär blir föräldraledig eller bryter benet är det ingen arbetsgivare som sätter in en vikarie, fortsätter betala hyra för din arbetsplats och uppgraderar din programvara åt dig. Det är inte någon annan som bekostar en arbetsplats som väntar på dig när du kommer tillbaka.

Som enskild näringsidkare måste du alltid först och främst tjäna ihop pengar till din arbetsplats och dina redskap. Många konstnärer blir också överlevnadsexperter och får hushållspengarna att räcka även till konstnärsmaterial. Det kan handla om lokal-, material-, rese- och marknadsföringskostnader.

Sjukförsäkringen borde ta fasta på det här förhållandet för att inte i andra ändan av systemet orsaka kostnader i a-kassa eller socialbidrag.

Samtliga inkomster slås för den utövande konstnären samman i en och samma börs.

<sup>12</sup> SOU 2015:21

”Verksamt.se” använder exemplet webbdesigner och räknar med 5 000 kronor per månad i fasta kostnader. Webbdesignern, som fakturerat 40 000 kronor exklusive moms, får behålla 18 000 kronor i plånboken. Det ligger nära bild- och formkonstnärernas medianinkomst. Men många konstnärer har samma fasta kostnader på betydligt lägre intäkter. Man kommer snubblande nära ett nollresultat. Den sjukpenninggrundande inkomsten blir därmed väldigt låg. För den enskilda konstnären betyder det att även en kortare tids sjukdom eller föräldraledighet äventyrar förutsättningarna, sjukpenningen eller föräldrapenningen räcker inte till de fasta kostnaderna eftersom de inte ligger till grund för SGI trots att de i praktiken tas från den börsen. Det vore rimligt och ändamålsenligt om SGI för enskilda näringsidkare beräknades på bruttointäkten upp till ett visst belopp för att därefter trappas ner mot den beskattningsbara inkomsten tills den når en brytpunkt.

<sup>13</sup> Källén Löreljus, 2015

<sup>14</sup> KRO/KIF, 2014

<sup>15</sup> Konstnärsnämnden, 2011

## FÖRETAGARES SKYDDSTID

En annan förbättring för egenföretagare som Socialförsäkringsutredningen vill göra är förlängningen av det generella uppbyggnadsskedet. Enligt utredningen bör det dels utökas till att även omfatta aktiebolag och dels förlängas från 24 månader till 36 månader. Det betyder att någon som startar en näringsverksamhet får behålla sin SGI under hela skyddstiden.

I SOU 2003:21 förs ett resonemang kring kulturskapares särskilda förutsättningar vid start av näringsverksamhet och argumenterar för en skyddstid på 60 månader för konstnärer (i vid bemärkelse).

KRO/KIF, SFF, ST, och KLYS argumenterar för en skyddstid på 60 månader och skriver i sitt remissvar att SGI under ett uppbyggnadsskede antingen borde få fastställas utifrån den senast taxerade anställningsinkomsten eller utifrån vad en anställd skulle få från åtminstone en femårsperiod.<sup>13</sup>

## ARBETSLÖSHETS- KASSAN

Socialförsäkringsutredningen föreslår bland annat att nuvarande regler för bisyssla skall behållas, att deltidsreglerna ändras och att golvet för dagpenning tas bort. Alla dessa förändringar är negativa för bild- och formkonstnärer.

Endast en tredjedel av bild- och formkonstnärerna är medlemmar i någon a-kassa.<sup>14</sup> Trots det analyserar SOU 2015:21 inte konstnärers särskilda förutsättningar att uppbära a-kassa.

Problemen med att definiera bisyssla, rollen som uppdragstagare, formen av näringsidkare med mera kvarstår efter utredningens förslag för majoriteten av bild- och formkonstnärerna.

Många utbildade, väletablerade konstnärer bedriver sin konstnärliga verksamhet på ”ledig tid” eller arbetar deltid för att kunna fortsätta skapa.<sup>15</sup> Det är en av anledningarna till att det kan ta mycket lång tid innan man faktiskt kan försörja sig på sin konst. När de förlorar sina deltidsbrödjobb och korta påhugg för andra gången tvingas de dessutom lägga ner sin konstnärliga verksamhet för att kvalificera sig till a-kassa.



## BISYSSLA (7.7.8)

Om du har drivit din enskilda firma vid sidan av ett heltidsarbete under minst 12 månader före du blev arbetslös, kan företaget godkännas som en **bisyssla** av a-kassan och man kan fortsätta vara verksam i det utan att förlora sin rätt till ersättning. Man får dock inte utöka sin arbetstid i företaget och man måste fortsätta att stå till arbetsmarknadens förfogande. Man kan också få deltidsföretagande/deltidsarbete godkänt av a-kassan. Deltidsanställningen skall då ha varit minst 17 timmar per vecka och du får ha arbetat maximalt 10 timmar per vecka i ditt eget företag.

Enligt Socialförsäkringsutredningens förslag ska bisyssla även fortsättningsvis enbart godkännas för personer som har arbetat heltid i tolv månader. Detta får negativa konsekvenser för konstnärer. KLYS föreslår att kvalificeringstiden för den här gruppen skall kortas till sex månader.

Även TCO är inne på det spåret och skriver: "De som har heltidsanställning i kombination med särskilt eget företagande är en växande grupp. A-kassareglerna är i dag inte tillräckligt anpassade till att allt fler försörjer sig på det sättet."

Det går att få deltidsföretagande godkänt, den så kallade 17/10 regeln. SOU 2015:21:

Deltidsbegränsningen har lyfts fram som ett hinder för företagare som omfattas av den så kallade 17/10 regeln. Den innebär att en person som arbetar deltid och driver företag på deltid kan fortsätta att driva företaget om hen förlorar anställningen. Tiden personen arbetar i företaget redovisas som arbetad tid. Den som arbetar lite tid varje vecka i företaget når deltidsbegränsningen snabbt och måste då upphöra med företaget för att få fortsatt arbetslöshetsersättning.

Utredningens förslag att i stället ange gränsen för deltidsersättningsperioden vid 60 veckor innebär visserligen en förbättring för vissa egenföretagare, uppdragstagare och kombinatörer, men det är en uppenbar risk att konstnärer med ytterst ojämnt fördelade perioder av arbetslöshet förbrukar sin ersättningsperiod fortare än med den nuvarande regleringen. Och för de konstnärer som är enskilda näringsidkare med låga intäkter och långa arbetsveckor är problemet snarare att gränsen för det egna företagandet går vid tio timmar i veckan.

Har man en "normalarbetstid" på 134 procent kanske halvtidsjobbet man "försörjer" sig på i praktiken inte hindras av att man jobbar, säg 30 timmar per vecka i sin konstnärliga verksamhet. Den konstnärliga verksamheten kanske inte genererar så mycket inkomst och det här förvirrar tydligen lagstiftarna.

Vill man hjälpa de konstnärliga yrkesutövarna till en likvärdig social trygghet bör de få möjlighet att bedriva sin enskilda firma på åtminstone halvtid, trots att de söker deltidsjobb och uppbär a-kassa.

En verklig förändring vore dock att alltid godkänna en konstnärlig verksamhet som bisyssla om personen i fråga står till arbetsmarknadens förfogande.

Det borde snarare vara regel än undantag, att man som konstnär automatiskt har rätt att klassa sin enskilda firma som "bisyssla". Det vill säga att konstnärlig verksamhet accepteras även när man är arbetssökande och uppbär a-kassa. En sådan regel måste kopplas till kvalifikationskrav och begränsningar.

Kravet att bisysslan skall ha pågått minst ett år vid sidan av en fast anställning är också problematiskt.

*"De som arbetar eller söker arbete på heltid men som har ett eget företag som bisyssla är en växande grupp. På kulturområdet, där anställningar företrädesvis sker i form av visstidsanställningar, är det ovanligt med en sammanhängande anställning som sträcker sig över tolv månader vilket i dag är ett krav för att kunna registrera en bisyssla.*

*Nuvarande bedömning av konstnärlig verksamhet som bisyssla vid sidan av ett heltidsarbete innebär stora svårigheter på grund av att inte flera arbetsgivare godkänns som grund för total arbetstid."*

Kärnan är att bild- och formkonstnärer borde kunna driva sin enskilda firma vidare utan att behöva bevisa att det är en bisyssla på samma sätt som andra arbetsgrupper med helt andra förutsättningar. Samma krav att stå till arbetsmarknadens förfogande som andra yrkesgrupper och att ta den anställning som erbjuds och söka de jobb som anvisas skall ställas också på konstnärerna. Men verkligheten för många konstnärer är att man jobbar hel- eller deltid samtidigt som man under lång tid utvecklar sitt konstnärskap. Att tillåta det behöver inte betyda att man drar ner kravet på att konstnärer skall stå till arbetsmarknadens förfogande.

Det är naivt att tro att konstnärer inte kan skapa utanför ordinarie arbetstid som kvällar, nätter och helger, när det i själva verket är en vanlig konstnärarbetstid för många.

Socialförsäkringsutredningen föreslår också att regeln om lägsta belopp för dagpenning tas bort. Det skulle sannolikt slå hårt mot många bild- och formkonstnärer som ofta har väldigt låga inkomster. Också TCO ställer sig tveksam till detta eftersom de menar att det finns arbetstagare med så låga inkomster att det är motiverat med ett lägsta belopp för dagpenning: "Det gäller till exempel dem som har en helt prestationsbaserad ersättning eller företagare, som inte sällan dessutom går med förlust."<sup>16</sup>

<sup>16</sup> Essemyr och Forsell, 2015

## DELTID (19.6.2 OCH 20.7)

Socialförsäkringsutredningen lägger ett förslag som innebär att deltidsbegränsningen i antal dagar ersätts med en begränsning i antal veckor, som längst 60 veckor inom varje ersättningsperiod.

Den här frågan hänger delvis ihop med den föregående. Problemen med deltid-arbetslöshet och a-kassa, är delvis en annan för de kulturskapare som arbetar i korta perioder med heltidsuppdrag, för att sedan söka a-kassa för dagarna mellan uppdragen.

Dit hör i regel inte bild- och formkonstnärer även om det förstås förekommer.

Enligt KLYS duger inte detta förslag. De förespråkar en återgång till de gamla reglerna som innebar att den som sökte arbete på heltid inte skulle omfattas av deltidreglerna.

Om nuvarande regler behålls menar de i stället att de måste förändras så att de som till exempel arbetar heltid tre dagar i veckan men är arbetslös de andra fyra, inte ska straffas ut.<sup>17</sup>

Men skillnaden för bild- och formkonstnärerna är att man är sin egen huvudarbetsgivare, och har ett annat jobb än sin konstnärliga verksamhet som brödjobb, på deltid.

Det vill säga: Du kan arbeta med inkomst i din konstnärliga verksamhet tre dagar i veckan. De andra fyra dagarna är du "inkomstlös". Du söker jobb, kanske har du faktiskt förlorat ett deltidjobb som bibliotekarie eller förskolelärare. Du står till arbetsmarknadens förfogande.

Den deltidanställda skådespelaren förväntas inte säga upp sin anställning för att få a-kassa. Men som konstnär kan du tvingas avsluta din enskilda firma.

I enlighet med resonemanget om bisyssla i föregående punkt: När man förlorar sitt deltidjobb måste man snabbt få ett nytt jobb i samma omfattning för att komplettera sina inkomster. Det borde alltså fungera så att en konstnär som kan dra ihop till exempel en trekvartslön, på sin konst, borde kunna söka jobb och få a-kassa på de återstående 25 procenten.

I dag tillåter inte reglerna att du har en egen verksamhet motsvarande till exempel 75 procent samtidigt som du uppbär a-kassa. För många konstnärer är det här ett normaltillstånd.

Ge konstnärer rätt till a-kassa vid sidan av den konstnärliga verksamheten som drivs i enskild firma.

## ERSÄTTNINGSPERIODEN (20.5)

Socialförsäkringsutredningen föreslår att ersättningsperioden i arbetslöshetsförsäringen även framöver ska vara begränsad. För att säkerställa mer likartade omställningstider föreslår de dock att begränsningen i ersättningsdagar ska kompletteras med en ramtid i kalendertid, inom vilken ersättningsperioden ska förbrukas. Det innebär att ersättning lämnas endast för dagar som förbrukas inom fem år, räknat från och med den dag för vilken ersättning först lämnades.

<sup>17</sup> Källén Lörelus, 2015

Det skulle innebära en stor förändring för bild- och formkonstnärer med det oregelbundna arbetsmönster många har som en normal arbetssituation över en hel yrkeskarriär. Utredarna menar att användandet av kalendertid skulle tydliggöra att arbetslöshetsförsäkringen är en omställningsförsäkring och att tiden i arbetslöshet påverkar den sökandes möjlighet att hitta ett nytt arbete: "En övergång till kalendertid skulle lösa de svagheter som dagens ersättningsperiod är behäftad med."

Resonemanget håller för de flesta andra yrkesgrupper, men med avstamp i konstnärernas arbetssituation och en övergripande kulturpolitisk ambition att också lösa konstnärernas trygghetsbehov inom ramen för socialpolitiken, så faller resonemanget helt enkelt för att konstnärernas arbetsmarknad inte fungerar på samma sätt som andra. Om lagstiftaren vill stärka möjligheten att utveckla en konstnärlig karriär bör det göras möjligt att uppbära a-kassa vid sida av företagandet. Inte för att konstnärer skall ha särskilda förmåner, utan för att de bör ges likvärdiga förutsättningar till social och ekonomisk trygghet.

Det är inte heller en önskvärd effekt att konstnärer med långa utbildningar, och inte minst lång etableringstid, skall tvingas att byta yrkesbana. Det borde vara en politisk ambition att göra det möjligt för konstnärer att vara långsiktigt verksamma med likvärdiga förutsättningar som andra yrkesgrupper. På grund av det konstnärliga arbetets egenart kräver det delvis andra villkor.

Både TCO och KLYS menar att en sådan förändring måste kopplas till några villkor. Det första är att man måste klarlägga hur överhoppningsbar tid som till exempel studier behandlas i förslaget. Men de nya reglerna måste också kompletteras med mer generösa villkor inom ramtiden, för människor med många korta anställningar, uppdrag och företagande. TCOs krav är:

1. Att förslaget inte står i konflikt med nuvarande regel om överhoppningsbar tid
2. 100-dagarsregeln införs
3. Deltidsregeln om 60 veckor införs
4. Deltidsdagar förbrukas bara vid överenskommen deltidarbete eller om man faktiskt arbetat del av dag
5. Godkänd bisyssla efter sex månaders heltidsarbete
6. Företagare som upphör med verksamheten inom 36 månader får grunda ersättningen på inkomst från tidigare anställning.<sup>18</sup>

För konstnärernas del skulle listan dessutom behöva kompletteras med att arbetstid under arbetsstipendier görs överhoppningsbar. Mer om det längre fram.

Sammanfattningsvis finns ljuspunkter i SOU 2015:21 men för bild- och formkonstnärer är det långt kvar till en social trygghet i paritet med andra samhällsmedborgare. En del aspekter av socialförsäkringssystemet behöver utredas vidare med avseende på bild- och formkonstnärernas förutsättningar. Men en del förslag borde man mot bakgrund av tidigare utredningar och rapporter kunna lägga redan nu.

<sup>18</sup> Essemeyr och Forsell, 2015

### 3. INTERNATIONELL UTBLICK

**D**enna genomgång bygger bland annat på SOU 1997:184, SOU 2008:89, samt en rapport från Riksdagens utredningstjänst (2015). Utredningen från 1997 rör specifikt generella konstnärsstöd medan den från 2008 rör villkoren för företagare i Norden. Vissa uppgifter har hämtats från respektive lands regerings- och myndighetssidor men en del kan vara förlegat eller avskaffat. Genomgången är avsedd att lyfta möjliga lösningar på problem som liknar svenska förhållanden.

I många länder har man precis som i Sverige en ambition att det ska gå att leva på inkomsterna från en professionell konstnärsverksamhet. Grundproblemen liknar de som återfinns i det svenska systemet, det vill säga att intäkterna som sådana är små, att verksamheterna är splittrade och ständigt skiftande, att man både är företagare, projektdriven, visstidsanställd och tar emot stipendier för sin försörjning.

Trygghetssystemen för företagare och konstnärer skiljer sig dock mycket mellan länderna. Ofta kombinerar man ett generellt system med mer riktade insatser som stipendier och bidrag. Inom de nordiska länderna finns stora grundläggande likheter men lösningarna på problemen skiljer sig ändå.

De nordiska lösningarna var aktuella 2008 och kan alltså ha ändrats sedan dess.

#### DANMARK

Det danska systemet gör skillnad mellan egenföretagare och personer som bedriver aktieföretag. Självständiga näringsidkare får sjukpenning först efter två veckor. Det är den deklarerade inkomsten från föregående år, det vill säga i praktiken två år innan, som ligger till grund för sjukpenningen. Det går att få en högre inkomst godkänd med hjälp av en revisor. Företagare med aktieföretag ansvarar själva för sjukpenningen de första tre veckorna, därefter tar kommunen över, men du måste ha arbetat minst 120 timmar de föregående 13 veckorna.

Olika konst/konstnärsstöd fördelas genom Statens konstfond. Det finns stipendier och bidrag både för att stimulera efterfrågan på konst och för att direkt stötta enskilda konstnärer, som till exempel statliga inkomstgarantier. Man har diskuterat olika möjligheter att underlätta konstnärligt företagande för att få en mer generell fungerande modell.<sup>19</sup>

<sup>19</sup> Riksdagens utredningstjänst, Dnr 2015:1133

På sin webbplats skriver Billedkunstneres Forbund:

Kunstneres indkomst er ofte sammensat af indtægter fra både kunststøttelegater, freelancehonorar og selvstændig virksomhed.

Det stiller kunstnerne dårligt i forhold til de sociale sikringsordninger, som gælder andre faggrupper på arbejdsmarkedet, som f.eks. barsels- og arbejdsløshedsdagpenge. Desuden giver de sammensatte kunstnerindkomster ofte problemer i forhold til SKAT.

Systemet er simpelthen ikke gearret til de arbejdsvilkår, kunstnere – og andre såkaldt 'atypisk ansatte' – har.

Regeringen i Danmark tillsatte en utredning om konstnärerna och trygghetssystemen 2015.

En så kallad livslång förmån utgår till 275 konstnärer, för närvarande maximalt 267 000 svenska kronor. Förmånen räknas ner mot annan taxeringsbar inkomst som kulturarbetaren får.<sup>20</sup>

## FINLAND

I Finland ges sjukpenning för inkomstbortfall till följd av sjukdom eller arbetsoförmåga under ett år. Sjukförsäkringen kan kompletteras med tilläggsförmåner som beviljas av sjukförsäkringskassorna eller genom frivillig försäkring i ett försäkringsbolag. En förutsättning för sjukpenning är att personen har arbetat under de tre månader som föregick arbetsoförmågan.

För lantbrukare gäller särskilda regler:

Grunden för vilken sjukpenning som betalas ut är den arbetsinkomst som fastställts enligt lagen om pension för företagare (FöPL). Arbetsinkomsten fastställs genom att företagaren i sin försäkringsansökan själv ger förslag till FöPL-arbetsinkomstens belopp och uppger bland annat bransch, omsättning, arbetstid och antal anställda. Arbetsinkomsten ska motsvara den lön som skäligen skulle betalas om en annan person med motsvarande yrkesskicklighet avlönades i företaget. Företagets lönsamhet eller den lön företagaren faktiskt tagit ut är inte avgörande för FöPL-arbetsinkomsten.

Tillfälliga växlingar i de faktiska inkomsterna påverkar inte FöPL-arbetsinkomsten. FöPL-arbetsinkomsten justeras per automatik varje år motsvarande höjningen av en lönekoeficient. Om lönen under de senaste månaderna har varit väsentligt högre (20 procent) än den i beskattningen konstaterade inkomsten kan uppräkningsgraden av FöPL-arbetsinkomsten ske efter ansökan av företagaren.<sup>21</sup>

<sup>20</sup> Erika Josefsson, 2009

<sup>21</sup> Riksdagens utredningstjänst, Dnr 2015:1133



2009 fick konstnärer och forskare som arbetar på stipendium från Finland dessutom en lagstadgad pensions- och olycksfallsförsäkring som innebär att statliga stipendier också utgör grund för sjukpenning, pension och föräldrapenning. Bestämmelserna togs in i lagen om pension för lantbruksföretagare (LFöPL) och lagen om olycksfallsförsäkring för lantbruksföretagare. Konstnärer som har ett arbetsstipendium kan alltså få sjukdagpenning, rehabiliteringspenning och föräldradagpenning utbetalda i enlighet med den fastställda LFöPL-inkomsten. Stipendiaternas självrisk i fråga om sjukdagpenning är fyra dygn liksom för lantbruksföretagare.

Finland har inga inkomstgarantier för konstnärer men 35 nya konstnärer (i vidare bemärkelse) utses varje år som mottagare av en statlig konstnärspension motsvarande 151 200 svenska kronor om året från det att man fyller 60 år och livet ut (2009). Lagen förnyades 2016:

Extra konstnärspension beviljas av Centret för konstfrämjande. För beviljande av pension ska Centret för konstfrämjande begära utlåtande av en statlig konstkommission. Pension beviljas så att den betalas tidigast från ingången av det år den beviljas. Antalet nya pensioner som beviljas och delpensioner som höjs fastställs årligen i statsbudgeten.

## NORGE

Norges konstnärstöd är framför allt inriktat på individnivå. En viktig satsning är riktad mot yngre konstnärer. Norge har också ett omfattande system för konstnärliga garantiinkomster, en garantiintäkt som omfattar 503 yrkesverksamma konstnärer (i vidare bemärkelse) som bedömts ha gjort en betydande kulturell insats. Ersättningen omprövas vart tredje till femte år för att säkerställa att mottagaren fortsatt är verksam som konstnär. Den statliga insatsen för garantiintäkten är 127 miljoner svenska kronor. Ersättningen är på upp till 251 900 svenska kronor (2009).<sup>22</sup> En konstnär som erhåller stödet och är fortsatt verksam som konstnär kan behålla det tills hen går i pension.<sup>23</sup>

Också i Norge skiljer sig reglerna för sjukpenning mellan arbetstagare, egenföretagare och frilansare. Företagare och frilansare erhåller ingen ersättning de första 16 sjukdagarna, men det finns en möjlighet att teckna en frivillig kompletterande försäkring också för de dagarna. Den sjukpenninggrundande inkomsten är densamma som den pensionsgrundande inkomsten.

Självständiga näringsidkare, jordbrukare och arbetsgivare kan vidare välja att teckna kompletterande försäkringar för exempelvis tillägg av sjukpenning, havandeskapspenning och föräldrapenning.<sup>24</sup>

<sup>22</sup> Erika Josefsson, 2009

<sup>23</sup> SOU 1997:184

<sup>24</sup> Riksdagens utredningstjänst, Dnr 2015:1133

## IRLAND

De irländska konstnärernas situation liknar de svenskas genom att marknaden är begränsad, priserna på konstnärliga verk är låga och inkomsterna som regel låga eller mycket låga. Många konstnärer och författare lever på socialbidrag, formellt skall de visserligen stå till arbetsmarknadens förfogande, men regeln tillämpas generöst. Grundavdraget för inkomstbeskattningen är relativt hög vilket medfört att många konstnärer inte betalar någon skatt. Konstnärer med inkomster över grundavdraget kan dessutom ansöka om skattebefrielse. För att beviljas det finns kvalifikationsgrunder som bland annat tar utgång i verkets kvalitet, att det skall besitta en viss verkshöjd, eller "cultural and artistic merit". Ett verk kan inte undantas om det till exempel skrivits för att användas i reklamsammanhang. En konstnär kan både beviljas en generell skattebefrielse och skattebefrielse för ett visst verk. Stipendier är helt befriade från inkomstskatt.

## HOLLAND

I Holland införde man 1998 ett system som innebär att konstnärer kan få en garanterad inkomst motsvarande existensminimum i upp till tio år. Förutsättningen för att man skall kvalificera sig är:

1. Utbildning (vissa skolor anges)
2. Arbete som konstnär (krav på viss arbetad tid)
3. Inkomster från den konstnärliga verksamheten
4. Utrustning, lokal, ateljé
5. Utställningar, produktioner, beställningar

Samtliga krav måste inte vara uppfyllda utan det görs en sammanvägning i varje enskilt fall. Frågan om berättigande prövas av försäkringskassan eller en särskild nämnd. Bidraget betalas ut i förskott och kan reduceras om konstnären har sammanlagda inkomster som överstiger 115 procent av existensminimum.

I argumentationen för systemet använde man siffror om hur många konstnärer som redan var beroende av socialbidrag, en utgift som man ju då kom undan.

Holland har också generösare regler för konstnärers kvalificering till arbetslöshetskassa.<sup>25</sup>

## TYSKLAND

Socialförsäkringssystemet i Tyskland består av pension, ersättning för inkomstbortfall i samband med sjukdom, arbetslöshet, olycksfall samt särskild omvårdnad för äldre.

"Künstlersozialkasse" är ett unikt system för konstnärer och journalister som är enskilda näringsidkare. De anmäler sig till kassan och omfattas då av tre socialförsäkringar: pension, sjukdom och särskild omvårdnad av äldre. En enskild näringsidkare kan alltså aldrig få ersättning på grund av arbetslöshet. De betalar bara halva den sociala avgiften via skatten och får alltså tillgång till det sociala försäkringssystemet till reducerad kostnad. Den andra halvan betalas till 60 procent av näringsidkare och institutioner som har inkomster från konstnärliga prestationer, genom en avgift runt 4–5 procent av alla intäkter.

<sup>25</sup> Compendium, 2013

40 procent betalas av delstaterna. Det finns en miniminivå på inkomst för att omfattas av systemet men man har fem år på sig att komma upp till den nivån från den dag man anmäler sig. Omkring 90 000 konstnärer och författare är anslutna (1997).

Prövning för tillträde utförs av kassa och man utgår från utbildning, examen, publikationer, recensioner med mera). Kvalitet utgör inte en grund för att undvika att kassan fungerar som smakdomare.

Enskilda delstater har försökt avveckla stödformen men inte lyckats eftersom den har stark uppbackning i parlamentet och från konstnärorganisationer.<sup>26</sup>

## FRANKRIKE

I Frankrike finns ett antal skattelättnader för konstnärer. Man kan begära att få betala skatt utifrån en beräknad medelinkomst på de senaste tre årens inkomster. Man kan också välja att betala en så kallad källskatt som innebär att det dras 15 procent skatt på samtliga inkomster oavsett var de kommer ifrån. Egenanställda konstnärer (enskilda näringsidkare) har samma sociala förmåner som anställda, avgifterna baseras på inkomsterna av den konstnärliga verksamheten men har också andra finansiärer, till exempel aktörer med intäkter från spridning av konstnärliga verk (liknande det tyska systemet). Det finns också en social fond som enskilda konstnärer kan ansöka om bidrag från.

## OMVÄRLDSANALYS

Många länder i Europa har samma slags problemkomplex som Sverige vad gäller konstnärers tillgång till de sociala trygghetssystemen och deras generellt sett låga inkomster. Det finns fyra huvudsakliga strategier för att lösa problemen, stimulera kulturlivet i allmänhet och konstnärer i synnerhet. I samtliga fall motiveras lösningarna med kulturens och konstnärernas särskilda betydelse för samhället. De fyra principer som används är:

### 1. Generella system

Grunden är att skapa så generella system som möjligt. Konstnärer får del av systemen på exakt samma villkor som alla andra. Det leder ofta till ett underskott av social trygghet för konstnärer vilket man försöker kompensera med diverse stipendier och bidrag.

### 2. Skattepolitiska regler

Konstnärliga verksamheter undantas från beskattning eller beviljas särskilda avdrag och förmåner. Som i till exempel Irland, Frankrike och Tyskland men även Finland där stipendier gjorts sjukpenning- och pensionsgrundande utan att man tar in sociala avgifter på dem.

### 3. Sär lösningar i socialförsäkringarna för konstnärer

Holland har ett utvecklat system särskilt anpassat för konstnärer. Men även Irlands socialbidragsmodell och Tysklands "konstnärssocialkassa" utgör modeller som adresserar konstnärers mångskiftande, växlande och svår fångade inkomst- och arbetsförhållanden.

### 4. Konstnärspolitiska åtgärder

Många länder tar till riktade åtgärder till konstnärerna genom kulturpolitiken i olika former av konstnärslöner eller pensioner. Så har vi i Sverige, till exempel scenkonstpensioner.

## Gemensamt för samtliga strategier är att man har en förståelse för att konstnärernas situation är problematisk och att man vill lösa den.

Det verkar heller inte vara en kontroversiell analys att konstnärernas villkor inte lätt anpassas eller tvingas in i de reguljära systemen för löntagare och företagare. Det är en analys som görs om och om igen, i land efter land, av regering efter regering.

Ändå verkar ingen ha hittat en modell som fungerar på sikt och för hela konstnärskollektivet. Det handlar delvis om finansiering, men också om politisk vilja. Det finns starka argument för att konstnärernas villkor i socialförsäkringssystemet måste specialbehandlas, inte för att de skall få bättre villkor än andra, utan att de skall få likvärdiga villkor som alla andra. Som en följd av det kommer det också att behövas en tydlig avgränsning. Villkoren bör riktas mot yrkesverksamma, professionella konstnärer med långsiktiga produktioner av hög kvalitet som ska kunna få varaktiga stöd för sin konstnärliga verksamhet.

Ur det ovanstående kan man vaska fram några lösningar som skulle få stor genomslagskraft för svenska bild- och formkonstnärer om de implementerades för förhållandena i Sverige:

- Särskilda avdragsrätter eller skattebefrielse, ett grundavdrag som är tillräckligt högt för att ge konstnärer med låg inkomst en mer dräglig tillvaro.
- En särskilt anpassad källskatt som innebär att det dras 15 procent skatt på samtliga inkomster oavsett var de kommer ifrån, ett sätt att förenkla särskilt för kombinatorer och enskilda näringsidkare. Kanske en utvecklad form av "särskild löneskatt" som redan finns i det svenska regelverket?
- "Künstlersozialkasse", ett särskilt system som konstnärer kan söka till och kvalificera sig för, där man helt enkelt garanteras en minimitrygghet när man blivit antagen.
- En lagstadgad pensions- och olycksfallsförsäkring som innebär att statliga stipendier också utgör grund för sjukpenning, pension och föräldrapenning.
- En garanterad inkomst motsvarande existensminimum i upp till tio år för att få möjlighet att verkligen komma i gång med sin konstnärliga verksamhet, särskilt i samband med att man startar upp en näringsverksamhet.
- Konstnärliga garantiinkomster och/eller statlig konstnäerspension av något slag.

Det går inte att kopiera dem rakt av men lösningarna liknar delvis de förslag som återkommer längre fram i den här rapporten och visar att de alltså går att genomföra. Problemen och lösningarna återkommer alltså både internationellt och över tid. Det verkar finnas ett fåtal tekniska lösningar för att göra bild- och formkonstnärer delaktiga i socialförsäkringssystemet på likvärdiga villkor.

Om särskilda villkor skall gälla för konstnärliga företagare, bör det finnas kriterier för att få tillgång till dessa villkor. Dessa skulle i så fall kunna inspireras av den holländska kravlistan (varav några men inte alla måste vara uppfyllda):

- Konstnärlig utbildning
- Dokumenterad konstnärlig verksamhet
- Offentliga uppdrag
- Minst halvtidssysselsatt med konstnärlig verksamhet
- Särskilt prövad konstnärligt värde och kvalitet

## 4. NÄRINGS-, SKATTE- OCH KONSTNÄRSPOLITIK

Grundläggande för konstnärernas yrkessituation, och därav möjligheten att över huvud taget kvalificera sig till trygghetssystemen, är rimliga ersättningar. Därför måste först och främst MU-avtalet bli tydligare och bindande för alla som erhåller statliga medel.

Bland annat behövs en omförhandling av avtalet så att konstnärers arbetstid ersätts och blir obligatoriskt, inklusive produktion av nya verk och konstnärligt och administrativt arbete före, under och efter en utställning.

När det gäller att utveckla förutsättningar för konstnärligt yrkesverksamma att få en likvärdig del i de sociala trygghetssystemen finns i princip fyra strategier att välja mellan:

1. Närings- och skattepolitiska åtgärder, till exempel särskilda avdragsrätter eller skattebefrielse. Särskilda företagsformer. Hit hör också att garantera de enskilda företagarnas möjligheter att få göra avdrag för sina kostnader i verksamheten, arbetsplats i hemmet, friskvård med mera.
2. Staten tillskjuter pengar via kulturbudgeten så att statliga stipendier blir sjukpenning- och pensionsgrundande. Eftersom kulturbudgeten redan är snäv är risken med det här alternativet både att det tar pengar från andra kulturstöd och att systemet från början blir underfinansierat. Fördelen är att konstnärer ansluter till det generella socialförsäkringssystemet vilket kan vara lättare att motivera. Fler och mer generösa ersättningsordningar och stipendiesystem kan också balansera upp situationen men löser inte det grundläggande problemet, att konstnärerna inte får en rimlig och rättvis tillgång till det generella socialförsäkringssystemet.
3. En modell liknande den som används i till exempel Finland, stipendier, privata eller offentliga, får räknas med som underlag för sjukpenning och pensioner utan att beskattas som inkomst eller intäkt i näringsverksamhet. Fördelen är att pengarna inte skulle belasta den redan trånga kulturbudgeten, samtidigt som trycket på socialförsäkringsbudgeten skulle vara försumbar med tanke på det ringa antalet personer som skulle kunna utnyttja förmånen.

4. En modell som används med stor framgång för andra kulturskapare är konstnäsallianserna, teater-, dans- och musikalliansen. Det skulle kräva en särskild lösning eftersom de flesta bild- och formkonstnärer är enskilda näringsidkare, men det utgör inte ett principiellt hinder.

Alliansmodellen bygger också på att staten skjuter till pengar, en kulturpolitisk lösning, men som borde kunna finansieras på socialförsäkrings-, näringslivs- eller arbetsmarknadsbudgeten.

En stor fördel med modellen är att man slipper särlagstiftning.

En risk är att modellen når relativt få konstnärer.

Särskilt i kombination med andra åtgärder har modellen potential att förbättra villkoren avsevärt för många konstnärer.

Många av svårigheterna med att inlemma konstnärliga verksamheter i de generella trygghetssystemen beror på själva verksamhetens egenart. Hur de konstnärliga processerna äger rum över tid och är omöjliga att förutse, hur dess praktiker är svåra eller omöjliga att inlemma i vanlig företags- eller affärsverksamhet. Även om produkterna med tiden kan generera stora intäkter och hela industrier på mycket lång sikt, till och med utgör en omistlig del i moderna ekonomiers utveckling och tillväxt, så är förmågan att skapa dessa fortfarande djupt mystifierade, och ibland misstänkliggjord.

## SKATTER

Vi vet att svenska bild- och formkonstnärer jobbar mer än befolkningen som helhet, och samtidigt tar ut mindre ersättning ur socialförsäkringssystemet per capita. Ett sätt att kompensera den ojämlikheten skulle kunna vara med olika skatteförmåner. Inte för att konstnärer skall ha speciella privilegier, utan för att de ska ha en likvärdig social trygghet som alla andra.

Till exempel Frankrike, Irland och Tyskland har omfattande skattelättnader för konstnärliga yrkesutövare. Gemensamt är att det också finns kriterier för hur man kvalificerar sig för dessa förmåner. I Holland har man ett relativt högt grundavdrag och konstnärer med inkomster över grundavdraget kan ansöka om skattebefrielse.

I Tyskland betalar konstnärer som är enskilda näringsidkare och som ansluter sig till "Künstlersozialkasse" bara halva den sociala avgiften. I Frankrike kan konstnärer välja att betala en så kallad källskatt som innebär att det dras 15 procent skatt på samtliga inkomster oavsett var de kommer ifrån.

Kanske är det också rimligt att tillåta att nytexaminerade, personer som kvalificerar sig på annat sätt och har ett nystartat företag, tillåts ett högre grundavdrag under uppstartstiden, för att sedan trappa ner det antingen om inkomsterna stiger eller tiden går. Eller också ska ambitionen vara att permanenta avdraget för alla näringsidkare med konstnärlig verksamhet.

Bara för tankens skull kan vi göra ett överslag på vad en kompensation i skatteuttaget för konstnärliga näringsidkare skulle kunna kosta. Om vi utgår från "Utsikt från ateljéerna" så handlar det om 60 procent av knappt 7 000 konstnärer som är verksamma minst 50 procent i sitt konstnärliga yrkesutövande och som alltså skulle kunna kvalificera sig. Om vi dessutom utgår från den rapporterade medelinkomsten 148 000 kronor före skatt och att de slapp betala sociala avgifter (32 procent) och moms (6 procent), samt att de dragit av kostnader för inkomstens förvärvande på 5 000 kr i månaden ... så rör det sig om minskade skatteintäkter på drygt 36 miljoner kronor. Konstnärernas genomsnittliga disponibla inkomst skulle öka från 8 600 kronor i månaden till 13 668 kronor i månaden. För konstnären skulle det medföra en helt annan möjlighet att fokusera på den konstnärliga verksamheten och samtidigt kunna vila i vissheten om ett rimligt socialt skyddsnät.

Ekonomie doktor Bo Persson har på uppdrag av Storstadskommittén tagit fram ett förslag på en enklare företagarform som skulle kunna kombinera fördelarna med att vara anställd med fördelarna att driva eget företag, som han kallar singelföretagare.

Grundidén går ut på att det endast är en person som driver och är verksam i företaget, att alla intäkter går till ett speciellt konto. Ingen bokföring behövs, skatteavdragen är schabloniserade och skatter dras automatiskt från kontot. Förslaget innebär också att sjukpenning inte skulle grunda sig på inkomstbortfallsprincipen utan på en granterad grundtrygghet.<sup>27</sup>

Den här tanken kan också jämföras med Centerpartiets förslag om ingångsföretagare som presenterades i mars 2016. Deras förslag är generellt och skulle alltså inte förutsätta att man måste kvalificera sig som konstnär.

Fördelar med förslaget skulle vara att företagsformen inte kräver någon kunskap om den byråkrati eller skattelagstiftning som är förknippad med företagande i dag. Ingen moms skulle behöva bokföras, inga egenavgifter betalas och ingen preliminärskatt beräknas. Omsättningen skulle få vara maximalt 250 000 kronor per år, och där ryms majoriteten av bild- och formkonstnärerna. I stället för de vanliga skatterna och avgifterna skulle man betala en skatt på 25 procent baserad på omsättningen. Det betyder ungefär samma disponibla inkomst som i exemplet ovan. För konstnärer med höga relativa omkostnader är det dock tveksamt om det skulle vara en lönsam konstruktion. I punktform ser förslaget ut så här:

- 25 procent skatt betalas på omsättningen.
- Ingen moms, egenavgifter eller inkomstskatter betalas.
- Tillgång ges till socialförsäkringar på minimumnivå.

De räknar med en offentligfinansiell kostnad på cirka 600 miljoner kronor.

Modellen löser många av de svårigheter som drabbar konstnärer med enskilda firmor. Men det vore att föredra en lösning där yrkesverksamma bild- och formkonstnärer dels får rimliga ersättningar för sitt arbete och dels kan tillgodoräkna sig alla sina intäkter i försäkringssystemet.

<sup>27</sup> SOU 1997:184

Tyvärr verkar just "rimliga ersättningar" vara långt borta.

De förändringsförslag som lyfts fram har liknande drag, fördelen med dem är att det inte behövs en särskild företagsform utan bara regler som skulle gälla särskilt för konstnärer och som man får kvalificera sig till.

Möjligen kan man tänka sig att samla regelförändringarna under en ny företagsform för att förtydliga villkoren, den skulle för enkelhetens skull i så fall kunna kallas för konstnärlig firma, och företagaren för konstnärlig näringsidkare.

## KONSTNÄRSPOLITIK

Förbättringar i socialförsäkringssystemen kommer att fånga upp många av svårigheterna med att bedriva en konstnärlig näringsverksamhet. Men inte alla.

En nyskapad bild- och formallians skulle kunna vara ett bra sätt att organisera och administrera en modell för yrkesverksamma konstnärers ekonomiska och sociala trygghet, men den bör kombineras med andra åtgärder.

Socialförsäkringsutredningen har inte tittat på konstnärsallianserna som är statens försök att lösa de svårigheter som konstnärer har med socialförsäkringssystemet. Musikalliansen sammanfattar modellen bra på sin webbplats:

Det finns i dag tre allianser inom konstområdena musik, teater och dans. Gemensamt för de tre allianserna är att de anställer frilansande utövare som är kontinuerligt yrkesverksamma samt verkar inom offentligt stödda verksamheter. Alliansmodellen bygger på att de som anställs är de mest yrkesverksamma inom sina områden, ingen kvalitetsbedömning eller behovsprövning görs vid ansökan. Allianserna arbetar aktivt med kompetensutveckling och förmedling för att öka de anställdas möjligheter till fler arbeten, ju mindre de är i tjänst hos allianserna desto mer ekonomiska medel frigörs för att anställa fler frilansare. Anställningsformen är rent formellt en tidsbegränsad anställning. Med tanke

på den anställdes rätt till tjänstledighet samt uppräknings- och tidskonto avviker dock anställningsformen i praktiken från vad som traditionellt menas med en tidsbegränsad anställning. Detta gäller i synnerhet för de anställda som har omfattande engagemang som frilansande utövare. För dessa utövare kan alliansanställningen mycket väl löpa under hela den resterande yrkeskarriären. Av dessa skäl har alliansanställningen kallats för en tredje anställningsform. Alliansmodellen premierar de skådespelare, dansare och musiker som kan försörja sig på sitt yrke, och ska principiellt sett inte sammanblandas med a-kasseersättning eller stipendier.



I "Konstnärerna och trygghetssystemen", SOU 2003:21[1], skriver utredarna Anders Forsman och Ann Larsson:

"Alliansmodellen bör utvidgas i takt med att resurser skapas. Utöver att lösa många konstnärspolitiska problem ökar den också konstnärernas sociala trygghet. För utövande konstnärer, det vill säga skådespelare, musiker och dansare, är alliansmodellen med branschspecifik anpassning till de olika konstområdena, en reform som anpassar de anslutna konstnärernas villkor till trygghetssystemen i stället för att anpassa systemen till konstnärerna, vilket är en fördel.

För de konstnärliga upphovspersonerna, huvudsakligen bild- och formkonstnärer, komponister, koreografer, dramatiker och författare, är inrättandet av denna typ av allianser svårare då dessa konstnärer driver sitt arbete i projekt och ofta som egenföretagare."

TeaterAlliansen är ett bolag, som ägs gemensamt av Teaterförbundet, Svensk Scenkonst och Trygghetsrådet TRS. TeaterAlliansen ger kvalificerade, yrkesverksamma frilansande skådespelare en grundanställning mellan deras frilansuppdrag. De anställda tar tjänstledigt från bolaget för att på vanligt sätt träffa överenskommelse om arbete hos andra arbetsgivare på området. Under hösten 2015 hade TeaterAlliansen 157 anställda skådespelare.

Skådespelarna är inte tillsvidareanställda utan kontraktens längd regleras av att varje skådespelare har ett "tidskonto" vars längd avgörs av särskilda regler baserade på hur mycket den som är anställd arbetar inom sitt yrke utanför TeaterAlliansen. Varje skådespelare har sitt eget tidskonto där det framgår hur den personliga anställningssituationen ser ut. Ju fler uppdrag en skådespelare har desto längre kan hen alltså fortsätta sin anställning i alliansen, i praktiken kan den vara under hela yrkeslivet.

Bolaget har statligt bidrag för sin verksamhet och har som uppdrag att på det offentligt stödda teaterområdet erbjuda en ny anställningsform, som minskar skillnaderna mellan fast anställning och frilansanställning. TeaterAlliansen ger de etablerade, anställda frilansande skådespelarna en kontinuerlig arbetsplatstillhörighet med alla de sociala, yrkesmässiga och fackliga fördelar som hör till detta.<sup>28</sup>

<sup>28</sup> Söderlund, 2016

Musik- och dansallianserna fungerar på liknande sätt. Problemet är att överföra modellen direkt på bild- och formkonstnärer som inte har anställningar på samma sätt. Men förstås går det att lösa. I stället för tidskonton, som snabbt skulle bli meningslösa, borde man ha intäktskonton. Det statliga stödet till de andra allianserna och de tidsmätt man beräknat för dem får översättas till intäkt.

En bild- och formallians för enskilda näringsidkare skulle kunna utformas ungefär som någon av de tjänster som har växt fram på senare tid för så kallade "egenanställda", men med skillnaden att bild- och formalliansen inte skulle ha ett eget vinstintresse samt att den skulle vara specialiserad på konstnärliga näringsidkare.

Du söker till bild- och formalliansen precis som till vilket annat jobb som helst. De mest kvalificerade får anställning. Det blir en kultur-, arbetsmarknads- eller näringslivspolitisk avvägning hur många konstnärer som skall beredas utrymme. Det naturliga vore att alla som kvalificerar sig ges möjlighet att driva sin verksamhet i den formen. Ett minimikrav skulle vara att konstnären är verksam till minst 50 procent i sitt konstnärliga yrke, det vill säga inte innehar annan tjänst i större omfattning.

Man skulle kunna ha en inkomstgaranti på max 6 månader heltid eller 12 månader halvtid, per år. I diskussionen kring de här måtten kan man till exempel titta på reglerna för a-kassan, garantitiden för nystartade företag, eller varför inte våra grannländers statliga inkomstgarantier och liknande, för konstnärer.

Den enskilda firman/konstnärliga näringsverksamheten förvaltas och administreras av bild- och formalliansen.

Beroende på hur höga intäkter konstnären faktiskt har kan inkomstens storlek regleras och/eller garantitiden förlängas.

## STIPENDIER

Stipendier kallas inte sällan just arbetsstipendier och är avsedda både som ersättning/uppskattning för utfört arbete och som uppmuntran/ersättning för kommande arbete. Historiskt har man betonat uppmuntran/uppskattning. Det är dags att lägga tonvikten på ersättning för kommande eller redan utfört konstnärligt arbete. Stipendiesystemet är för många etablerade konstnärer en omistlig del i försörjningen, något man baserar sin konstnärliga verksamhet på. Det kan utgöra huvuddelen av inkomsten under flera år. Eller en viktig grund för att vidareutveckla sitt konstnärskap. Därför måste stipendier till konstnärer hanteras på ett radikalt annorlunda sätt än de gör i dag.

I praktiken har stipendier en direkt inverkan på den tid som konstnärer kan lägga på sitt konstnärliga arbete. Det har i förlängningen fyra negativa effekter:

1. Intäkterna från "brödjobb" minskar, vilket ju var meningen.
2. Den totala inkomsten minskar (eftersom det konstnärliga arbetet lönar sig sämre).
3. Den sjukpenninggrundande inkomsten minskar, eftersom du inte får räkna in den inkomst som du faktiskt har.
4. Om du blir sjuk under stipendietiden, och inte kan producera din konst, kan det dröja ett par år innan det ger utslag i din inkomst.

Om du utnyttjat ett arbetsstipendium i två år kan du i värsta fall vara "nollad" i sjukpenning, föräldrapenning och a-kassa. Trots att du både har arbetat och haft en inkomst. Eftersom du inte får sjukpenning under tiden som du har ett arbetsstipendium kan du inte kompensera eller ta igen förlorad arbetstid.

Det kan inte vara meningen att ett statligt eller kommunalt arbetsstipendium i efterskott skall straffa konstnären i form av försämrad social trygghet.

Alla stipendier bör göras sjukpenning-, a-kasse- och pensionsgrundande. Förslagsvis tittar man på det finska exemplet och låter en myndighet ta emot ansökningar för att kvalificera sig och sina stipendier, både privata och offentliga. Har de legat till grund för konstnärligt skapande, det vill säga i praktiken varit en ersättning för arbetad tid, borde de tas med i socialförsäkringssystemet. Ett sätt att räkna ut omfattningen kan vara att fastställa den ersatta arbetstiden som stipendiebeloppet delat med rikets genomsnittliga årsinkomst.

Varför ska stipendier från privata givare ges samma förmåner? Se det som en uppmuntran från staten, ett sätt att svara upp mot näringslivets och privatpersoners givmildhet.

Till den här diskussionen hör också den konstnärspolitiska frågan om långtidsersättningar för vissa konstnärer. Alla våra nordiska grannar och många andra europeiska länder har någon modell för att ge erkänt viktiga konstnärskap möjlighet att utvecklas över tid.

## 5. TRE ÄTGÄRDSPAKET

Det finns både kunskap, verktyg och väl genomtänkta och beprövade lösningar för att möta de särskilda villkor som gäller konstnärliga yrkesgrupper. Det går att stärka olika konstnärliga professioner, ett dynamiskt och oberoende kulturliv och nyskapande, samtidigt som man värnar allmänhetens tillgång till kultur och möjlighet att utveckla sitt eget skapande.

Det som vid en ytlig betraktelse ser ut som ett virrvarr av a-kassa, stipendier, utbildningar, projektbidrag, tillfälliga framgångar, priser och korta anställningar är möjligt att analysera, styra upp och förbättra.

Denna granskning av Socialförsäkringsutredningen om konstnärernas yrkesförhållanden och villkor i socialförsäkringssystemet har lett fram till ett antal förslag som skulle kunna stärka deras sociala och ekonomiska trygghet. Här sammanfattas de i tre paket. Förslagen är förankrade i tidigare utredningar och internationella jämförelser men måste utredas och utformas efter svenska förhållanden. Det måste emellertid vara regeringens och myndigheternas ansvar att genomföra de utredningar som krävs.

**Paket ett** utgör grundpaketet och utgår från Socialförsäkringsutredningens förslag, anpassade för bild- och formkonstnärernas förutsättningar.

**Paket två** är kompletteringar till utredningen, frågor som inte funnits på dess bord eller som den av andra skäl inte har utrett.

**Paket tre** är en särskild satsning som har ambitionen att knyta ihop de skatte- och socialpolitiska förslagen med en konstnärspolitik som kan ge bättre förutsättningar för konstnärer att vara yrkesverksamma i sin profession.

### PAKET ETT, BÄTTRE GRUND- TRYGGHET FÖR KONSTNÄRER

Paketet utgör de samlade positiva förslag som Socialförsäkringsutredningen lägger, med mindre förstärkningar för att passa bild- och formkonstnärernas förutsättningar.

Det optimala vore  
att implementera  
alla tre.

### FÖRSTÄRKT STANDARDTRYGGHET (4.5.1)

Utredningens huvudförslag om att inkomstunderlaget och ersättningarna efter hand ska baseras på tidigare faktiska inkomster med en ramtid om 12 månader är positivt för alla de frilansande kulturskapare och så kallade kombinatorer, som i dag har svårt att få en SGI.

Socialförsäkringsutredningens förslag bör följas upp med en särskild utredning om hur beräkningsgrunderna för SGI kan anpassas för frilansande bild- och formkonstnärers, särskilt de enskilda näringsidkarnas inkomtbild och förutsättningar på arbetsmarknaden; och hur ett system med e-inkomster kan förenklas ytterligare och även göras gällande för enskilda näringsidkare.

För att lösa problemet att de enskilda näringsidkarna ställs utanför bör den deklarerade inkomsten för de senaste 12 månaderna göras SGI-grundande oavsett varifrån den kommer eller vilken bolagsform man har valt för sin verksamhet.

Möjligheten att höja sitt SGI om man kan visa på särskilda omständigheter (nytt jobb eller avsevärt höjda inkomster jämfört med den föregående 12-månaders perioden) bör behållas.

### ÖKAD TRYGGHET FÖR FÖRETAGARE I UPPBYGGNADSSKEDE (7.5.4)

Skyddstiden för den som startar ett företag skall enligt Socialförsäkringsutredningens förslag förlängas från 24 månader till 36 månader.

Konstnärorganisationerna och Konstnärsnämnden tycker det är bra, men inte tillräckligt. Den borde vara 60 månader för konstnärer.

Förlängningen är visserligen en förbättring, men frågan är om den kommer att ha så stor betydelse i praktiken. Jämför med den holländska varianten med ett garanterat existensminimum i tio år, efter ansökan förstås.

Komplettera med en skyddstid på 60 månader för nystartade företag med konstnärlig verksamhet.

### ARBETSLÖSHETSFÖRSÄKRINGEN

Utredningens ändringar i arbetslöshetsförsäkringen är inte tillräckliga för bild- och formkonstnärerna eftersom de inte tar fasta på deras särskilda förutsättningar. Det innebär visserligen en viss förbättring att skyddstiden, hur länge någon får behålla sin SGI när hen har startat ett företag, förlängs till 36 månader men en rimligare period för en nyutexaminerad konstnär vore fem år.

De största problemen för bild- och formkonstnärer handlar i stället om möjligheten att få a-kasseersättning vid ofrivillig deltidarbetslöshet och att få sin verksamhet klassad som bisyssla i a-kassans mening.

Problemen med bisyssla och deltidsarbetslöshet skulle enkelt lösas genom att alltid tillåta konstnärlig verksamhet i enskild firma vid sidan av a-kassan.

Omfattningen av ersättningsdagar och ersättningstid kan i övrigt begränsas på samma sätt som för andra yrkesgrupper.

Det är också rimligt att, som utredningen föreslår, återinföra 100-dagarsregeln, då den arbetssökande kan begränsa sig till att söka lämpligt arbete inom sitt yrke och i sitt geografiska närområde.

#### FÖRBÄTTRINGSFÖRSLAG – GRUNDPAKET

- A** Socialförsäkringsutredningen bör följas upp med en särskild utredning om hur beräkningsgrunderna för SGI kan anpassas för frilansande bild- och formkonstnärers, särskilt de enskilda näringsidkarnas inkomstbild och förutsättningar på arbetsmarknaden; och hur ett system med e-inkomster kan förenklas ytterligare och även göras gällande för enskilda näringsidkare.
- B** Gör den deklarerade inkomsten för de senaste 12 månaderna SGI-grundande oavsett varifrån den kommer eller vilken bolagsform man har valt för sin verksamhet. Behåll en möjlighet att höja ens SGI om man kan visa på särskilda omständigheter.
- C** Komplettera med en skyddstid på 60 månader för nystartade företag med konstnärlig verksamhet.
- D** Tillåt alltid konstnärlig verksamhet i enskild firma vid sidan av a-kassa.
- E** Återinför 100-dagarsregeln.

## PAKET TVÅ, KOMPLETTERINGAR TILL UTREDNINGEN

### FÖRSÄKRINGSKASSAN

Ett enkelt direktiv från regeringen skulle kunna förbättra vardagen för många konstnärer redan nästa år. KRO/KIF, ST och SFF visar att deras medlemmar har längre handläggningstider än andra och att utfallen skiljer sig mycket från fall till fall i liknande typer av ärenden. Från rättssäkerhets- och kvalitetssynpunkt är det viktigt att handläggningen och fastställande av bild- och formkonstnärers SGI inte tar längre tid än en normal handläggning.

Försäkringskassans kunskap och förståelse för yrkesverksamma kulturskapare behöver stärkas. Återigen är den samlade kompetensen på konstnärsområdet enig, KLYS instämmer i förslaget och Konstnärsnämnden menar att det borde inrättas en rikstäckande kompetens när det gäller kulturarbetsmarknaden och konstnärernas villkor i trygghetssystemen. Förslaget togs också upp i SOU 2003:21, Konstnärerna och trygghetssystemen, för tretton år sedan.<sup>29</sup>

Försäkringskassans kompetens på konstnärsområdet skulle kunna öka genom en specialiserad handläggning efter samma modell som Arbetsförmedlingen Kultur Media.

## SKATTER

Det är notoriskt svårt att anpassa konstnärliga verksamheter till ett generellt socialt trygghetssystem och vice versa. Man har samma problem i andra länder.

Ge enskilda näringsidkare med konstnärlig verksamhet ett högre särskilt grundavdrag som en näringslivs- eller arbetsmarknadsåtgärd.

## FÖRETAGARE

Att utveckla ett konstnärskap är både tidskrävande, ekonomiskt ofördelaktigt och socialt riskfyllt.

Problemet för många konstnärer i det här sammanhanget är att man kanske jobbar mer, men har en mindre andel av sin intäkt från verksamheten.

Konstnärer tvingas ofta mer eller mindre motvilligt in i eget företagande. De som har möjlighet och en tillräckligt omfattande verksamhet och större intäkter bildar ibland aktiebolag. Villkoren för de som har aktiebolag är i det stora hela väl fungerande. Med den utökade skyddstiden som nu föreslås förbättras förutsättningarna ytterligare. Men för den stora majoriteten, med enskilda firmor, kvarstår de viktigaste problemen.

En upprepning för tydlighetens skull, det systemfel som ligger till grund går inte att lösa i de generella socialförsäkringarna eller skattesatserna.

Så frågan är om vi kan skapa regler för egna företagare med konstnärlig verksamhet för att en gång för alla komma tillrätta med den ojämlika behandlingen av dessa grupper.

<sup>29</sup> Konstnärsnämndens yttrande över SOU 2015:21, 2015

Man skulle kunna tänka sig, för att komplettera grundpaketet, att man genomför någon eller några olika skattelättnader:

- att man för de konstnärliga näringsidkarna tillåter ett särskilt grundavdrag
- att man för de konstnärliga näringsidkarna tillåter särskild inkomstskatt för en i arbetstid mer omfattande verksamhet.

För att trots det behålla en rimlig nivå på den sjukpenninggrundande inkomsten skulle SGI för konstnärliga näringsidkare beräknas på hela bruttointäkten upp till ett visst belopp för att därefter trappas ner mot den beskattningsbara inkomsten tills den når en brytpunkt.

### FÖRBÄTTRINGSFÖRSLAG – KOMPLETTERING

**F** Inrätta "Försäkringskassan kultur" med en rikstäckande kompetens om socialförsäkringssystemet för konstnärer.

**G** Ge enskilda konstnärliga näringsidkare ett särskilt grundavdrag som en näringslivs- eller arbetsmarknadsåtgärd.

**H** Tillåt att SGI för konstnärliga näringsidkare beräknas på bruttointäkten upp till ett visst belopp för att därefter trappas ner tills en brytpunkt.

## PAKET TRE, EN MODELL FÖR FRIA BILD- OCH FORMKONSTNÄRER

### BILD- OCH FORMALLIANSEN

Konstnärsallianser är redan en beprövad och välfungerande modell för att förbättra möjligheterna för yrkesverksamma konstnärer inom teater, musik och dans. Modellen hjälper konstnären att jämna ut inkomsten över tid och förstärka tillgången till trygghetssystemen genom att den anslutna konstnären får en anställning. Inkomsten från alliansen ger full tillgång till socialförsäkringssystemet på samma villkor som för alla andra.

Det är dags att utvidga modellen med en Bild- och formallians som tar fasta på bild- och formkonstnärernas särskilda förutsättningar med nästan inga anställningar och sin konstnärliga verksamhet i enskild firma.





## STIPENDIER FÖR YRKESVERKSAMMA KONSTNÄRER

Ekonomi för yrkesverksamma konstnärer är en komplicerad väv av inkomster. Till denna väv hör arbetsstipendier av olika slag. Det är en etablerad, erkänd och välfungerande ordning. Tyvärr finns det en baksida av varje stipendium som yttrar sig i form av sämre sociala förmåner eftersom arbetsstipendierna inte ingår i beräkningsunderlagen för trygghetsförsäkringarna. Ett fint arbetsstipendium som ger en tids arbetsro skall inte efteråt resultera i lägre sjukpenning, ersättning vid vård av barn, a-kassa, föräldrapenning, graviditetspenning eller pension.

Alla stipendier bör göras sjukpenning-, a-kasse- och pensionsgrundande.

## SÄRSKILD KONSTNÄRSERSÄTTNING

Med ett mer genomtänkt skyddsnet och en bättre struktur för konstnärligt företagande kommer många att kunna utöva sitt konstnärskap mer målmedvetet och kontinuerligt och på längre sikt. Men det kommer alltid att finnas konstnärer som faller utanför. Som inte passar in i mönstret. Som inte lyckas bedriva sin verksamhet på ett sådant sätt att det genererar tillräckliga inkomster. Men just det, "tillräckliga inkomster", är inte ett mått på konstnärlig kvalitet. Det förstår var och en av oss. Därför bör det finnas en möjlighet, att efter särskild prövning, tilldelas någon form av särskild konstnärersättning.

Enligt Sveriges kulturpolitiska mål skall kulturen vara en dynamisk, utmanande och obunden kraft med yttrandefriheten som grund; och kreativitet, mångfald och konstnärlig kvalitet ska präglade samhällets utveckling. För att vi ska få de modiga och obundna konstnärer som vi så väl behöver måste vi också vara lyhörda för det faktum att konsten och konstnärerna ibland söker vägar som är oförutsägbara och svårbegripliga, som inte lätt kan inordnas i något system. Deras existens och den konst de skapar, är ett mått på hur demokratin mår. Därför bör Sverige värna den oregeliga och otämjda konstnären genom att inrätta ett system med särskilda konstnärersättningar som vissa konstnärer efter prövning kan få del av. Det är vår plikt.

### FÖRBÄTTRINGSFÖRSLAG – KOMPLETT

- I Skapa Bild- och formalliansen.
- J Gör alla stipendier sjukpenning-, a-kasse- och pensionsgrundande.
- K Inrätta särskilda konstnärersättningar för vissa konstnärer efter särskild prövning.

# REFERENSER

Billedkunstneres Forbund,  
*Kunstneres arbejdsmaledsvillkor*,  
<http://www.bkf.dk/tema-kunstneres-arbejdsmaledsvillkaar>,  
2016-08-24

Centerpartiet,  
*Ingångsföretagare*,  
rapport 2016

Compendium,  
*Cultural Policies and trends in Europe*,  
[www.culturalpolicies.net](http://www.culturalpolicies.net), 2016

Finsk lag, 194/2016,  
*"Lag om extra konstnärspensioner"*,  
2016-03-18

Mats Essemyr och Åsa Forsell,  
*"Remissvar SOU 2015:21 Mer trygghet och bättre försäkring"*,  
TCO, 2015

Åsa Forsell,  
*"35 förslag för en förbättrad sjukförsäkring med effektivare återgång i arbete och skydd för alla"*,  
TCO, 2013

Marita Flisbäck,  
*"Konstnärernas inkomster, arbetsmarknad och försörjningsmönster"*,  
Konstnärsnämnden, 2011

Marita Flisbäck,  
*"Konstnärernas inkomster ur ett jämställdhetsperspektiv"*,  
Konstnärsnämnden, 2010

Folkpensionsanstalten,  
*"Forskarnas och konstnärernas socialskydd förbättras, 2009-06-25"*  
(<http://www.kela.fi/web/sv/-/forskarnas-och-konstnarernas-socialskydd-forbatttras?inheritRedirect=true>) 2016-08-24)

Hans Heggeman,  
*"Konstnärernas inkomster – en statistisk undersökning av SCB inom alla konstområden 2004–2005"*,  
Konstnärsnämnden, 2009

Erika Josefsson,  
*"Bara Sverige drar in konstnärlönen"*,  
TT, 2009

Konstnärernas Riksorganisation,  
*"Utsikt från ateljéerna"*,  
2014

Konstnärernas Riksorganisation, Sveriges Konsthantverkare och Industriformgivare, Svenska Fotografers Förbund, Föreningen Svenska Tecknare,  
*"Yttrande över Socialförsäkringsutredningen SOU 2015:21 Mer trygghet och bättre försäkring"*,  
2015

Konstnärsnämnden,  
*Yttrande över SOU 2105:21*,  
2015

Ulrica Källén Lörelius,  
*"KLYS yttrande över Socialförsäkringsutredningen SOU 2015:21 Mer trygghet och bättre försäkring"*,  
KLYS, 2015

Riksdagens utredningstjänst,  
*"Verksamheten vid scenkonstallianserna – En utvärdering"*,  
2011/12:KrU10

Riksdagens utredningstjänst,  
Dnr 2015:1133

Dick Schyberg,  
*"Försäkringskassan för dummies"*,  
Svenska Fotografers Förbund [www.sfoto.se](http://www.sfoto.se),  
2010-11-09

Gitte Skouby,  
*"Kunstneres beskatning"*,  
Dansk Kunstråd, 2016

Gitte Skouby,  
*"Legatoversikt"*,  
Dansk Kunstråd, 2016

Maria Marathon Sjöberg,  
*"Kombinatorerna är oslipade diamanter"*,  
Entré nr 2, 2015

*SOU 1997:184, Konstnärstödsutredningen*

*SOU 1998:25, Storstadskommittén*

*SOU 2003:21, Konstnärerna och trygghetssystemen*

*SOU 2008:89, Trygghetssystemen för företagare*

*SOU 2009:16, Kulturutredningen*

*SOU 2015:21, Mer trygghet och bättre försäkring*

Mats Söderlund,  
*"Välkommen till kultursamhället"*,  
Arena Idé, 2016

Mats Söderlund och Stina Oscarsson,  
*"Handbok för en ny kulturminister"*,  
Katalys, 2015